



# Cart'info

Bulletin  
d'information de la  
Société Romande  
de Cartophilie

27<sup>e</sup> année

Avril 2006



## Tire-pipe ou noce à Thomas ?

L'assemblée générale est derrière nous. Elle mérite quelques commentaires de ma part.

Mener une société de hobbies n'est pas chose facile, ne serait-ce qu'à cause des intérêts divergents de ses membres. Certains ne sont que purs collectionneurs, d'autres plus ou moins marchands, le tout assaisonné d'un brin de jalousie. J'ai déjà vécu cela et ne devrais pas trop m'en formaliser. Mais, quand on s'investit beaucoup, il y a automatiquement des réflexions qui vous blessent.

Ainsi, je trouve exécrable qu'un membre voie une faille dans la surveillance de la bourse mais attende l'assemblée générale pour en faire tout un plat. Le président a beaucoup de choses à faire (trop!) et ne peut pas tout voir. Le mieux ne serait-il pas de lui dire un mot pour essayer de remédier immédiatement à ce qui peut être une erreur ? Cela serait pourtant tellement mieux. Mais, la critique étant toujours si facile, cela serait peut-être moins gratifiant pour l'ego de certains démolisseurs... Et puis, le président n'est-il pas là pour être critiqué ? On peut prendre plaisir à lui cracher son venin à la figure. Avec ou sans raison.

Il ne faut dès lors pas s'étonner de ne plus trouver des gens qui s'intéressent à la bonne marche de la société. Pour ma part, j'ai dit que je ne me laisserais pas dénigrer sans raison et j'ai choisi de rester encore à la tête de la SRC, même si, parfois, il m'en coûte. J'ai accepté cette fonction pour rendre service. Uniquement. Je ne crois pas avoir grand chose à prouver. Certains, même s'il n'ont rien compris, devront bien me supporter encore une année. Mais ce n'est pas sûr.

Au plaisir de vous revoir très bientôt, bon été et bonnes trouvailles.

*Robert Dupertuis*

Notre adresse:  
**Société romande  
de cartophilie**  
Robert Dupertuis  
11, av. Mon-Loisir  
1006 LAUSANNE

☎ 021 617 33 76  
robertdupertuis @ yahoo.fr

## Règlement des bourses

Seul le point 8 proposé a été modifié. Sa nouvelle teneur est la suivante:

- ■ Dans l'enceinte de la bourse, seuls les marchands ayant pris une table ont le droit de négocier avec des membres ou des visiteurs. La vente de cartes "à la sauvette" est interdite. ■ ■

Merci de conserver le règlement publié aux pages 3 et 4 de Cart'info du mois de février 2006. Approuvé par l'assemblée générale, il fait partie intégrante des statuts.

# 18<sup>ème</sup> FESTIVAL

## de la Carte postale et du Graphisme

### les années folles

# Mistinguett

## ENGHIEN-LES-BAINS

### 3 et 4 juin 2006

### Salle des fêtes

### Entrée libre 9h à 18h



Enghien  
LES BAINS

val  
d'oise  
le département

B.P. 80014 - 95880 ENGHIEU-LES-BAINS - [www.festicart.asso.fr](http://www.festicart.asso.fr)

LA POSTE



CHAMPAGNE DE  
CASTELLANE

Festicart  
FESTIVAL INTERNATIONAL DE LA CARTE POSTALE ET DU GRAPHISME

Edition d'une série de 30 cartes postales à tirage limité - Prix : 28 euros en souscription.

Présence de plus de 30 artistes-illustrateurs. Stands de négociants en cartes postales et collections. Buffet / Bar.

Horaires : 9h/12h30 - 14h/18h. Salles des fêtes, 18 avenue de Ceinture Enghien-les-Bains - Parking payant du Casino à 50 m.

**Nous serons à Enghien-les-Bains pour cette manifestation. Serez-vous des nôtres ?**



## SOCIETE ROMANDE DE CARTOPHILIE

### Extrait du procès-verbal de l'assemblée générale du 20 février 2006 au restaurant Le Bacouni à Lausanne

- 1.-- Bienvenue:** Le président ouvre l'assemblée à 20 h. 06 et souhaite la bienvenue aux 39 membres présents. Il y a 13 excusés.
- 2.-- Nomination de 2 scrutateurs:** Mme Carmen Hischier et M. Gérald Devantay sont désignés.
- 3.-- PV de l'assemblée générale 2005:** Il est paru dans Cart'info d'avril 2005. Sa lecture n'est pas demandée.
- 4.-- Rapport du comité:** Le président lit son volumineux rapport d'où il ressort que tout n'a pas été simple pour cet exercice:
- La comptabilité a été entièrement remaniée afin d'obtenir plus de clarté.
  - Cart'info a changé d'aspect et donne satisfaction. Le président remercie tous ceux qui ont apporté de l'eau au moulin.
  - Les bourses ont connu un grand succès ce qui, grâce aux bénévoles, a permis d'enregistrer 9 membres supplémentaires. Il y a 13 adhésions en 2005.
  - Les ventes aux enchères ont aussi connu un beau succès.
  - Les membres qui ont aidé au magnifique succès du 25<sup>e</sup> anniversaire ont été invités à un repas qui a eu lieu au très beau refuge de Villars-Sainte-Croix. Il y avait 38 convives.
  - Le souper annuel s'est fait au Bacouni. Il y avait 32 personnes. Toutes étaient satisfaites.
  - Au terme de son rapport, le président remercie les bénévoles et les membres du comité qui ont siégé chez lui à plusieurs reprises. Les débats ont toujours été constructifs et sans aucun heurt.
- 5.-- Rapport de trésorier:** M. Locatelli, notre trésorier, présente son rapport en précisant bien qu'il s'agit d'une nouvelle comptabilité qui tient compte des remarques des assemblées précédentes. Deux petits éclaircissements sont demandés par M. Ramel. Le président lui répond. Des comptes, il ressort que les recettes ont été de Fr. 15'517.55 et les dépenses de Fr. 12'093.85 . Il y a donc un bénéfice de Fr. 3'423.70 , ce qui fait monter la fortune à Fr. 41'237.35 au 31.12.2005.
- 6.-- Rapport des vérificateurs des comptes:** MM. Simecek, Jaccard et Rochat ont vérifié les comptes qui sont certifiés exacts. Le rapport est lu par M. Simecek qui remet son mandat.
- 7.-- Décharge au comité, au trésorier et aux vérificateurs:** Elle est donnée à l'unanimité.
- 8.-- Création d'un fonds "voyages et excursions":** Le comité estime qu'il devient inutile d'augmenter encore la fortune de la société. Il propose la création d'un fonds spécial destiné à financer une partie des frais d'excursions qui pourraient être proposées. Celles-ci pourraient être annuelles. L'assemblée décide à l'unanimité la création de ce fonds et lui attribue une somme initiale de Fr. 2'500.-- . Il sera alimenté régulièrement en cas de bénéfices. Une petite commission fera des propositions d'excursion.
- Pour cette année, le comité a prévu un voyage à Paris les 3, 4 et 5 juin. Les membres ont reçu la documentation idoine et 27 se sont d'ores et déjà inscrits. Dans le budget, une somme maximale de Fr. 2'500.-- a été allouée pour cette excursion.

- 9.-- Radiation d'un membre:** M. Tarros Vidal, n'a pas payé sa cotisation 2005. Il est radié.
- 10.-- Fixation de la cotisation et de la finance d'entrée pour 2006:** la cotisation reste fixée à Fr. 40.-- pour les membres ordinaires et à Fr. 35.-- pour les membres honoraires. La finance d'entrée reste fixée à Fr. 25.-- .
- 11.-- Fixation de la cotisation et de la finance d'entrée pour 2007:** Pour simplifier la gestion des membres, le comité propose que la cotisation soit fixée dorénavant pour l'exercice suivant l'assemblée générale. Cela donnera moins de travail. La proposition est acceptée et la cotisation ordinaire pour 2007 reste fixée à Fr. 40.-- , la cotisation pour les membres honoraires restant fixée à Fr. 35.- . La finance d'entrée demeure inchangée à Fr. 20.-- .
- 12.-- Fixation des indemnités diverses:** L'indemnité du comité reste de Fr. 2'500.-- . Elle comprend les indemnités qui sont versées aux membres qui donnent un coup de main à la bourse.
- 13.-- Budget pour l'exercice 2006:** Prévoyant des recettes et des dépenses équilibrées, il est accepté à l'unanimité.
- 14.-- Adoption d'un nouveau règlement des bourses:** La proposition du comité génère un débat animé, même parfois virulent, et qui n'a rien à voir avec ce règlement. Le point 8 nouveau qui traite des ventes "à la sauvette" est finalement adopté dans la version suivante: "**Dans l'enceinte de la bourse, seuls les marchands ayant pris une table ont le droit de négocier avec des membres ou des visiteurs. La vente de cartes "à la sauvette" est interdite**". Suite à cette modification, le nouveau règlement des bourses est adopté à l'unanimité.
- 15.-- Election du président:** Aucun candidat ne s'étant présenté, M. Wicht propose la réélection du président en charge qui a toutes les compétences requises pour assumer cette charge. M. Rosset B. propose que cette élection soit faite par acclamations. Des applaudissements soutenus confirment l'élection de Robert Dupertuis qui accepte un nouveau mandat.
- 16.-- Election du comité:** Aucun membre ne désire rejoindre le comité en place qui reste composé de MM. Desponds, Locatelli, Perfetta et Wicht.
- 17.-- Election des vérificateurs des comptes:** M. Simecek, au terme de son mandat, ne peut pas être réélu. La nouvelle commission est composée de MM. Jaccard, Rochat, Novatti et Favre.
- 18.-- Election à la CEVAD:** M. Devaud se retire. Il n'est pas remplacé.
- 19.-- Divers et propositions individuelles:** M. Guy Luder remercie l'a société pour le magnifique cadeau qui lui a été offert (Encyclopédie illustrée du Pays de Vaud).

Voyage des 3, 4 et 5 juin à Paris: à ce jour, 27 personnes sont inscrites. Il se fera en car avec la maison Rémy-voyages. Il y aura une visite à la bourse aux cartes postales d'Enghien-les-Bains et du marché aux puces de St.-Ouen. Une excursion en bateau sur la Seine, un tour de ville et diverses autres activités sont prévues. L'assemblée, par le biais du budget, participe à raison de 2'500 francs. Ceux qui le désirent peuvent encore s'inscrire s'il reste des places à l'hôtel.

La parole n'étant plus demandée, le président lève la séance à 21 h. 48 .

*Rédacteur du procès-verbal: Francis Wicht*

*Les membres qui le désirent pourront prendre connaissance du procès-verbal in extenso lors de l'assemblée mensuelle du 10 avril 2006.*

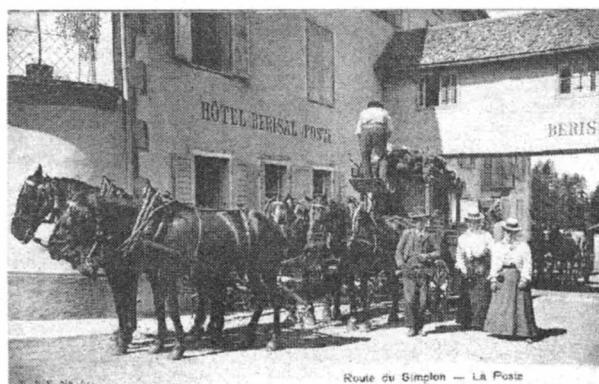
## En 1906, on inaugure le tunnel du Simplon

Robert Dupertuis ● Jean-Paul Jaccard ● Edmond Hadorn

Eh oui: c'est du 28 au 30 mai 1906 que l'on inaugure le tunnel du Simplon. C'était hier. Mais comment en est-on arrivé là ? Un peu d'histoire n'est certainement pas de trop et il est temps de se rafraîchir la mémoire.

Traverser les Alpes a de tout temps été l'un des défis de nos prédécesseurs et les Romains ont été les premiers à rejoindre la plaine du Rhône en passant par le Grand-Saint-Bernard, seul col franchissable avec une facilité toute relative en été. Le passer en hiver est impensable, la masse neigeuse étant beaucoup trop importante. Il faudra attendre Napoléon et ses armées qui le franchiront, mais à quel prix...

Quant au Simplon, on en parle peu jusqu'à la grande épopée des diligences lancées sur les routes des Alpes. Il n'est pas le plus important des cols alpestres dans la stratégie commerciale, supplanté qu'il est par le col du Gothard. Il faut dire que le commerce entre la Suisse centrale et l'Italie est d'une importance à peine soupçonnée. N'oublions pas que la richesse des marchands provient en grande partie de la vente du fromage (sbrinz) et des péages encaissés par les cantons pour laisser passer ces marchands – et à quel prix! – sont d'une importance vitale.



Route du Simplon — La Poste  
*La diligence du Simplon va quitter Bérisal*

Le Simplon est un col dont l'importance stratégique ne se discute pas. Il est le passage clé entre Paris et Milan. Plusieurs diligences

le franchissent quotidiennement. En 1850, avant l'arrivée du train, il faut 61 heures en diligence - dont 2 nuits - pour rallier Lausanne et Milan. Notons entre parenthèses qu'en 1640, il fallait environ 7 jours pour effectuer le même trajet !

La fulgurante ascension des transports par chemin de fer va changer bien des choses et c'est assez rapidement que l'on parle d'une liaison Paris-Milan par chemin de fer. Mais le projet est vivement combattu par la Sardaigne qui ne veut pas de concurrence pour la ligne du Mont-Cenis où transite le trafic du port de Gênes vers Paris.

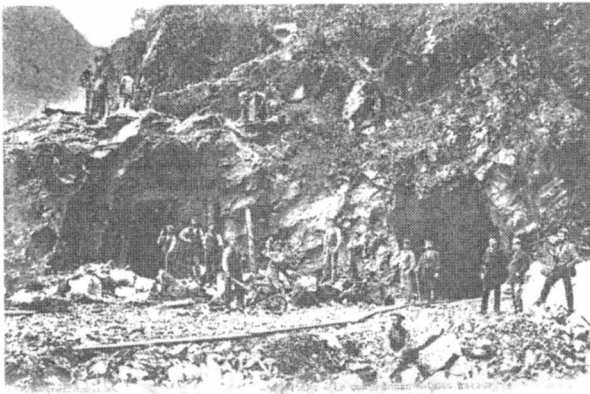


*Brigue: vue des bâtiments d'entretien pour le percement du tunnel*

La première ligne internationale reliant la France au Valais devait passer par le Bouveret pour rejoindre Sion. Mais, en 1860, la France annexe la Savoie ce qui change toute la problématique. Grâce au soutien de capitaux français, le canton de Vaud fait construire la liaison Jougne – Lausanne – Saint-Maurice. Ce n'est qu'en 1878 que la ligne de chemin de fer atteint Brigue où, faute de moyens financiers, la construction est bloquée. Deux ans auparavant, l'Italie assurait pourtant qu'elle se chargerait de la construction des voies d'accès, pour autant que les capitaux soient réunis pour construire le tunnel du Simplon. La France refusa toute subvention, malgré les efforts de Paul Cérésolle, président de la Confédération.

## En 1906, on inaugure le tunnel du Simplon (suite)

Les militaires sont toujours présents lors de grands projets. Ainsi, ceux d'Italie exigent que le tunnel, dans sa plus grande longueur, soit percé sur son territoire. Quand bien même les plans prévoyaient la construction du grand tunnel en Valais, la Suisse approuva la demande italienne. Notons en passant, qu'il existait déjà 27 projets de construction pour cette liaison.



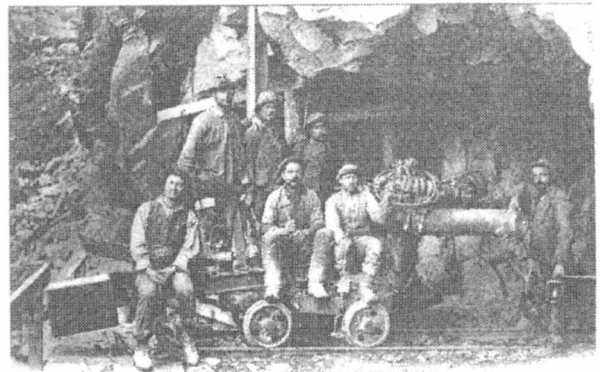
*Iselle: début des travaux de percement des 2 tunnels*

Grâce aux appuis financiers nécessaires, la réalisation du tunnel est proche. Les banques cantonales de Berne, Neuchâtel, Soleure, Vaud et Zurich s'engagent à prendre la souscription d'un emprunt de 60 millions garanti par la Confédération.

Pour éviter des dépenses excessives, on décide de ne pas construire un tunnel à double voie, mais de percer deux tunnels plus petits. Seul le premier sera construit entièrement, le second n'étant qu'ébauché pour les besoins de la construction.

Ce n'est qu'en 1895 que l'entrepreneur Brandt, Brandau & Cie, à Hambourg, signent les contrats pour la construction des deux tunnels. Pour l'exécution des travaux, ils sont associés aux maisons Locher & Cie, à Zurich, et Sulzer & Cie, à Winterthour, Notons en passant que Brandt est l'inventeur de la perforatrice qui porte son nom.

Le premier août 1898, les travaux de percement débutent à Brigue. Le chantier d'Iselle, sur le versant italien, débutera le 19 août. Ils se termineront près de 7 ans plus tard.



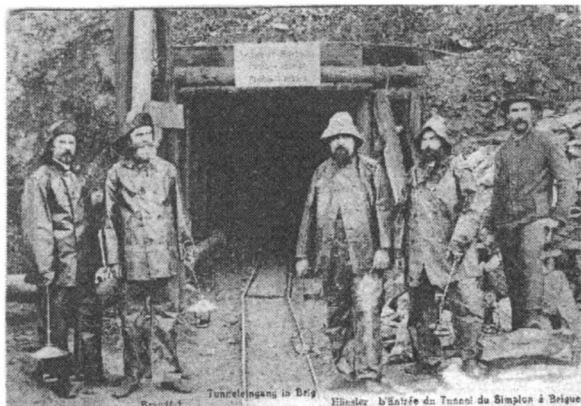
*Des mineurs et une perforatrice utilisée sur le chantier.*

Le percement des deux tunnels s'avère très difficile, tant du côté suisse que de l'italien. La chaleur régnant à l'intérieur est absolument insoutenable. N'oublions pas que, sur la tête des mineurs, l'épaisseur de la roche est parfois de 2'135 mètres. Il faut prendre des mesures particulières pour l'aération et le refroidissement de la roche. La pulsion d'air frais est constamment effectuée par de puissants ventilateurs. On amène aussi de l'eau froide qui est dispersée en pluie fine contre la roche bouillante. On apporte encore de la glace dans



*Malgré les difficultés, de nombreux mineurs travaillent chaussés de sabots en bois.*

## En 1906, on inaugure le tunnel du Simplon (suite)



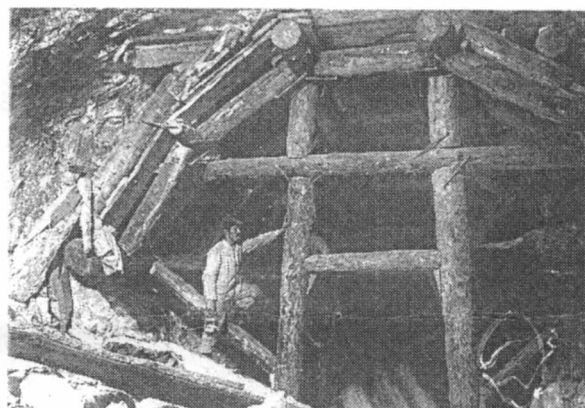
*Les ingénieurs du projet posent devant le portail nord du tunnel (Brigue).*

les parties les plus chaudes ! Malgré tout, dans cet air saturé d'humidité, les ouvriers doivent supporter des températures allant jusqu'à 42 degrés. Mais il y a parfois des pointes à 49 degrés et même de 55 degrés. La température de la roche est de 56 degrés à 9'100 mètres du portail nord (Brigue). Mais, comme si la température ne suffisait pas, il faut encore compter sur les eaux souterraines qui entravent les travaux. C'est quasiment insupportable et les ouvriers feront valoir leurs pauvres droits en se mettant parfois en grève. Les autorités valaisannes feront "donner" la troupe à quatre reprises.



*Modernité oblige, on utilise une grue électrique pour effectuer certains travaux extérieurs.*

Malgré tout, le 24 février 1905, les ouvriers des deux chantiers peuvent se serrer la main dans les entrailles de la terre. La statue de Sainte Barbe, patronne des mineurs, peut passer de mains en mains et se retrouver dans celles des travailleurs de l'autre galerie. Il ne faut pourtant pas oublier que ces travaux ont entraîné la mort de 106 ouvriers, dont 63 pour cause de maladies, 21 en raison d'accidents et 22 pour cause d'accidents et de violences survenus en dehors du travail.



*L'étagage du tunnel est impressionnant. Le mineur nous donne un aperçu de la hauteur et de l'épaisseur des poutres.*

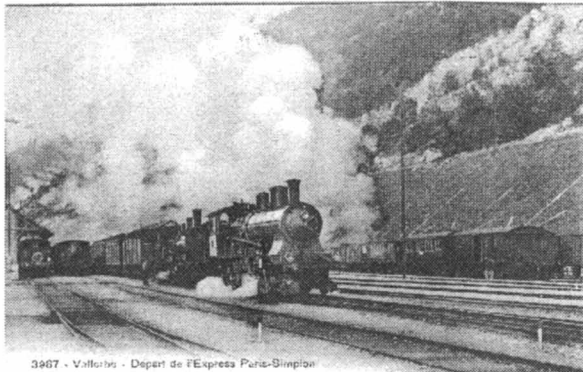
Ces épouvantables conditions de travail ne seront pas sans conséquences: elles entraîneront la mise sur pied du premier congrès international sur les maladies du travail qui se tiendra à Milan du 11 au 13 juin 1906. Elle engendreront aussi la construction, dans cette ville, de la plus ancienne clinique du travail où sont soignées les maladies professionnelles.

Pour le tronçon Brigue – Iselle, d'une longueur de 19'803 m., les travaux coûtent 79,6 millions de francs.

Le 21 janvier 1906, un premier train emprunte le tunnel dont maints aménagements restent à faire avant l'ouverture au trafic.

## En 1906, on inaugure le tunnel du Simplon (suite)

Le second tunnel, d'un coût de 33 millions, sera ouvert au trafic le 16 octobre 1922, plus de 50 ans après le début des discussions pour la réalisation de ce projet.

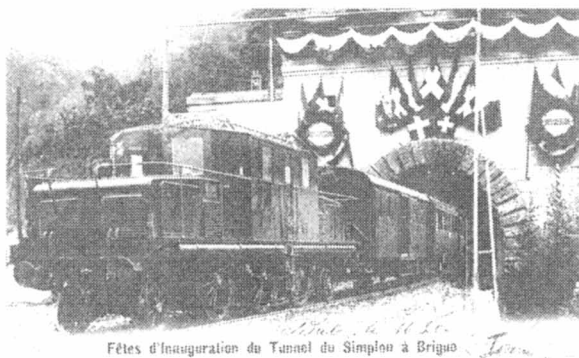


3987 - Vallorbe - Départ de l'Express Paris-Simplon

*L'express Paris- Simplon, venant de Pontarlier via Jougne, va quitter la gare de Vallorbe*

Il est peut-être utile de rappeler ici que le réseau des chemins de fer a été repris par la Confédération en 1903, suite à une votation populaire. Ce sont donc les CFF – et non pas la compagnie Jura-Simplon – qui, le premier juin 1906, mettent en service le premier train horaire de cette nouvelle ligne.

Il est assez étonnant de constater que, dès le début de l'exploitation, alors que la traction électrique ne les a pas encore relégués aux oubliettes – et loin s'en faut! – les trains à



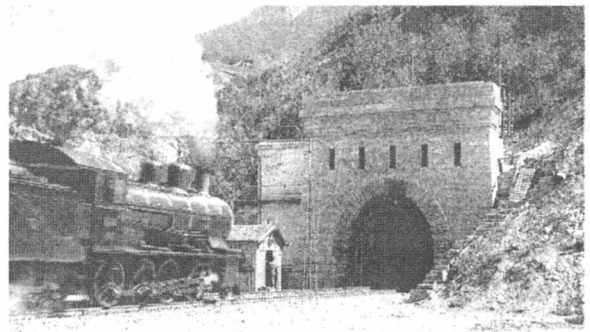
Fêtes d'inauguration du Tunnel du Simplon à Brigue

*Un train de voyageurs à la sortie du portail nord  
Lors de l'inauguration du tunnel en 1906.*

vapeur n'emprunteront pas le tunnel, à l'exception de l'Orient Express.

La traction électrique est assurée avec du courant alternatif triphasé à 3'000 volts. Elle le sera ensuite de Brigue à Sion en 1919. Ce système, avec ses locomotives si caractéristiques, se répandra dans l'Italie du Nord. Ce n'est qu'en mai 1924 que la ligne ferroviaire du Simplon sera entièrement électrifiée.

Les CFF utilisent le monophasé à 15'000 volts sur l'ensemble de leur réseau sauf sur cette ligne. En 1927, ils introduiront le triphasé entre Brigue et Sion, puis entre Brigue et Domodossola, en 1930.



10656. -- Tunnel du Simplon. -- Entrée nord à Brigue

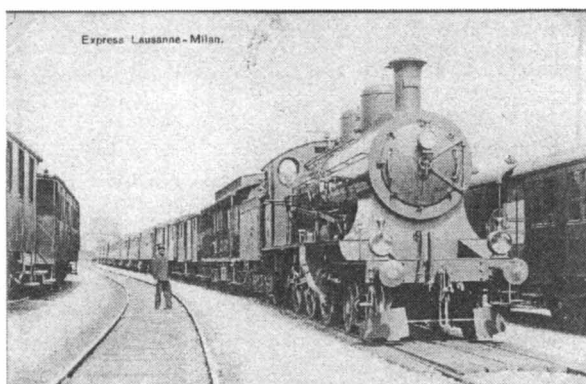
*Seul l'Orient Express peut franchir le tunnel du Simplon avec ses machines à vapeur.*

Avec la construction de cet important ouvrage, la ligne entre l'Allemagne et Istanbul est raccourcie de 60 km. L'itinéraire est rebaptisé Simplon Orient Express. Il faut alors 57 heures pour effectuer le trajet.

Malgré la construction du tunnel du Simplon et l'importance de cette ligne ferroviaire internationale, le tronçon Sion – Brigue est encore à voie unique. Il faudra attendre le 7 novembre 2004, avec la mise en double voie du tronçon Salquenen – Loèche (La Souste), pour achever la liaison à double voie sur l'ensemble de la ligne.



## En 1906, on inaugure le tunnel du Simplon (fin)



*Un convoi de la ligne du Simplon est arrêté en gare de Lausanne*

Il est intéressant encore de noter que, en été 1905, il faut 19 h. 35 pour se rendre de Lausanne à Milan (trajet Brigue – Domodossola en diligence) et que, en 1906, après l'ouverture du tunnel il faut encore 6 h. 26. Avec l'avènement du TEE, en 1955, on ne met plus que 3 h. 11. Nous sommes bien loin des 61 heures de diligence qu'il fallait en 1850...

### L'inauguration du tunnel

L'importance du tunnel du Simplon n'est plus à démontrer. Avec sa construction, l'économie valaisanne et le tourisme font un énorme bond en avant. Le canton du Valais n'est plus un canton marginal.

Des fêtes gigantesques ont lieu dans les plus



*Feierlichkeiten zur Einweihung des Simplon-Tunnels — Fêtes d'inauguration du Tunnel du Simplon*

*L'arrivée de son Altesse le Roi d'Italie qui participe à plusieurs manifestations.*

grandes villes de Suisse romande (Genève, Lausanne, Vevey, Sion, etc.). Les cortèges organisés sont tous grandioses et la foule se presse pour admirer les participants en habits de travail ou en costume.



*A Sion, la parade est solennelle.*



*A Genève, elle l'est tout autant avec le défilé des Vieux-Grenadiers en costume*

*Je ne suis pas un spécialiste des chemins de fer et, pour réaliser cet article, j'ai bénéficié de la collaboration de Jean-Paul Jaccard, qui a mis ses cartes à disposition. Edmond Hadorn, qui lui est un spécialiste, a complété mon texte initial en me signalant quelques faits qui, me semble-t-il, ont leur place dans ces quelques pages. Je les remercie très chaleureusement tous les deux.*

*Robert Dupertuis*

## MEYRIN

Salle Antoine Verchère – Meyrin-Village

### BOURSE – EXPOSITION DE CARTES POSTALES

**Samedi 13 mai 2006**

de 9 h. à 17 h.

Possibilités de parquage (gratuit et payant) à proximité – Buvette

Organisation: Club philatélique de Meyrin

Les membres de la Société romande de cartophilie sont invités à présenter leur collection à l'occasion de cette exposition-bourse de Meyrin. Soyez des nôtres et prenez contact, avant le 1<sup>er</sup> mai, avec Robert Dupertuis (021 617 33 76). En présentant quelques pages de votre collection, vous participerez activement à la promotion de la carte postale. Merci d'avance.

Les membres qui participent au service des "thèmes collectionnés" reçoivent la liste des adhérents jointe à ce numéro. Cette liste sera mise à jour chaque année.

Annexé à ce Cart'info, vous trouverez un papillon pour la bourse du 30.4. Il n'est pas pour vous, mais pour l'une de vos connaissances qui n'en connaît peut-être pas l'existence ou la date.

Vous trouverez peut-être aussi un bulletin de versement pour vous acquitter de votre cotisation. Pour des raisons techniques, nous n'avons pu tenir compte que des versements effectués avant le 1<sup>er</sup> mars. Nous vous rappelons que les cotisations doivent être versées avant le 31 mai, dernier délai.

### Bourse du 30 avril

**Le comité a besoin de votre aide. Il compte sur vous pour la mise en place, donner un coup de main à la buvette ou pour la surveillance, ne serait-ce que quelques heures pendant la journée. Merci de prendre contact avec le président (021 617 33 76)**

**Rappel: il n'y a pas de séance mensuelle au mois de juillet, ni au mois d'août.  
Bon été à tous.**



### Vente aux enchères

**La prochaine vente aux enchères aura lieu le lundi 19 juin. Il vous est possible de vendre des cartes et vous pouvez les remettre au président, avant la séance. Cela simplifie notre travail et laisse plus de temps pour consulter les lots avant les enchères**

# 45<sup>e</sup> bourse aux cartes postales



## LAUSANNE

**Aula des Cèdres**

(Avenue de Cour 33)

**Dimanche 30 avril 2006**

**de 9 h. à 17 h.**

Buvette — Parking gratuit — Entrée libre

## Une "Der" qui doit aussi vous intéresser ...

La Société romande de cartophilie grandit... En effet, 4 personnes nous ont retourné leur bulletin d'adhésion. L'assemblée mensuelle du 10 avril procédera à la ratification de l'admission de ces nouveaux membres qui sont Mme et MM.:

CLERC Ariane, rte de la Clochette 26, 1018 Lausanne;  
EMERY Charles-Maurice, Fin-du-Craux 1, 1822 Chernex;  
HADORN Edmond, rue du Chamossaire 24, 1860, Aigle;  
LEUTWYLER Michel, rte de Bernex 247, 1232 Confignon.

Qu'ils soient les bienvenus parmi nous et qu'ils profitent pleinement des avantages de la SRC.

Nous prions les membres qui ont reçu le dernier numéro de Cart'info taché de nous excuser de ce désagrément. La responsabilité incombe à notre imprimeur qui a eu un problème de machine.

En fouinant chez les marchands, vous trouverez peut-être la carte qui vous manque

<b>Payerne:</b> (Halle des fêtes) brocante	14 au 16 avril
<b>Lausanne:</b> (Aula des Cèdres) 45 <sup>e</sup> bourse aux cartes	30 avril
<b>Meyrin:</b> (salle Verchères) bourse aux cartes	13 mai
<b>Rolle:</b> (autour de château) brocante	9 au 11 juin

**Nous irons à Paris!** C'est décidé: 27 membres se sont inscrits et nous irons à Paris le week-end de la Pentecôte (3-5 juin). Nous ferons le voyage en car, en partant de Lausanne (parking du Vélodrome). Il y a possibilité de parage (forfait de 5.- pour le week-end). Nous nous arrêterons au Restoroute de Bursins et à Genève pour embarquer nos amis du bout du lac ... Léman.

Nous avons encore de la place dans le car et vous pouvez nous rejoindre en vous inscrivant jusqu'au **30 avril, dernier délai** (sous réserve de la capacité du car et de l'hôtel). Robert Dupertuis vous donnera des renseignements supplémentaires. Si vous êtes des nôtres, vous recevrez le programme détaillé et la liste des participants en temps utile.

**Le prochain Cart'info sortira au début du mois de septembre.**



## CONFERENCE

**le 10 avril 2006, à 20 h.**

**au Bacouni, 14 av. d'Ouchy, Lausanne**

**Monsieur André Meylan nous parlera des cachets "affranchissement au verso" sur les cartes postales. Sujet charnière entre la philatélie et la cartophilie, cela vous intéressera certainement. A bientôt !**