



Cart'info

Bulletin d'information de la Société Romande de Cartophilie
Fondée en 1979 - Avril 2022

Le mot du président

Le printemps arrive, annonciateur de lumière et d'espoir. Chacun souhaite que la pandémie se fasse plus discrète; le comité espère que les restrictions qui lui sont liées seront définitivement assouplies, ce qui facilitera l'organisation de la bourse du 24 avril 2022.

En ce début d'année, toutes les séances de notre société ont pu se dérouler sans grands problèmes, en dépit de l'absence du président victime du covid au «dîner de gala» de janvier. La chance de disposer d'un local réservé uniquement à nos membres a convaincu les indécis de participer aux réunions malgré la situation sanitaire du moment. Les membres présents lors de l'Assemblée générale d'octobre dernier ont exprimé le souhait de maintenir les séances en milieu de journée; nous allons donc continuer ainsi. Nous avons également pu reprendre le rythme normal printanier de nos Assemblées générales avec la tenue en mars de la dernière d'entre elles.

Au chapitre des regrets, le comité déplore le décès de Gilbert Brunet, marchand à nos bourses et ami de la Société.

Nouvelle plus réjouissante, notre membre Daniel Sautebin a ouvert son nouveau bistrot-restaurant à La Sarraz. Le soussigné a pu tester son excellente cuisine et vous recommande de lui rendre une petite visite si vous êtes de passage dans ce village (Café du Chêne, ouvert du lundi au vendredi de 10h00 à 18h00, tél 021 565 04 50).

Votre président se réjouit de vous retrouver nombreux et en bonne santé à nos futures réunions et, bien entendu, à notre prochaine bourse dans la belle salle Cossarena de Cossonay.

Jacques Rosset, président



Société Romande de Cartophilie, c/o J. Rosset, Ch. des Bancels 6, 1004 Lausanne

Président: Jacques Rosset, tél. 079 464 30 85, president@cartophilie.ch

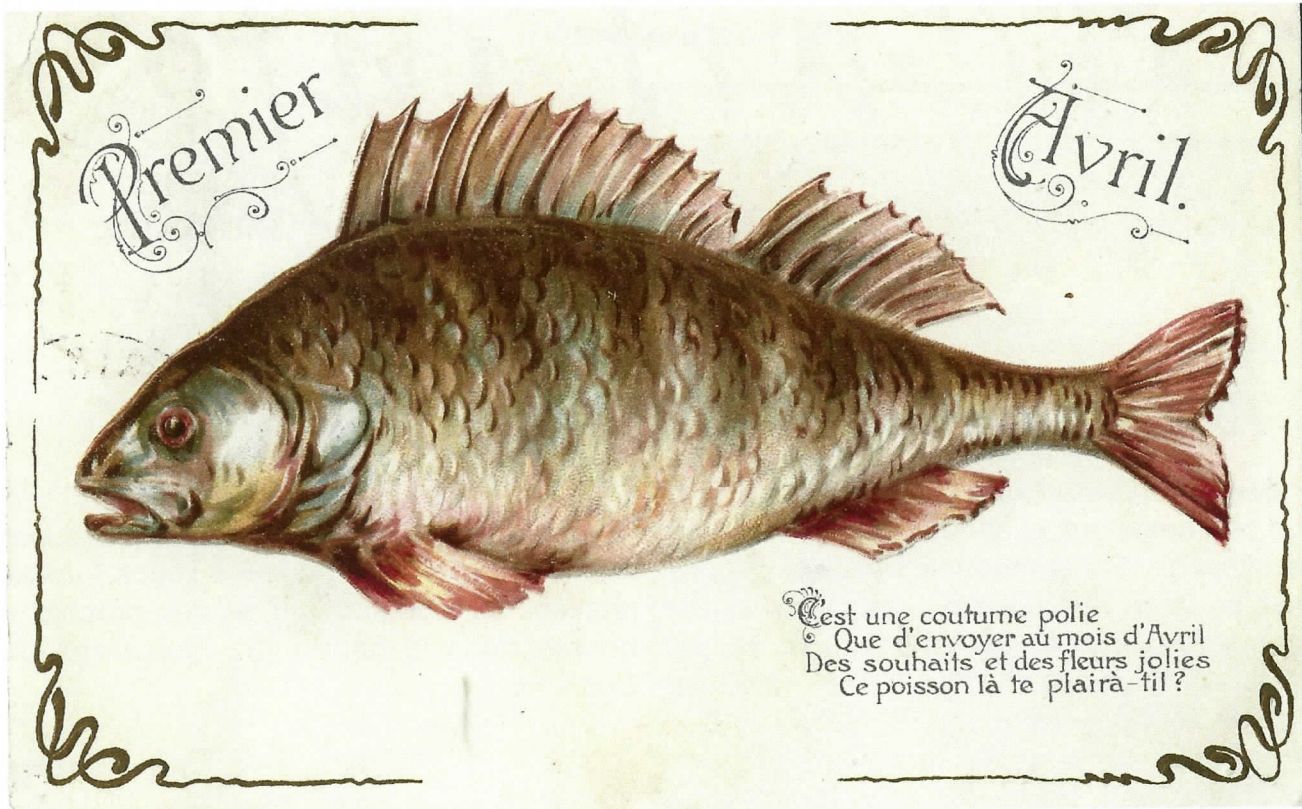
Secrétariat: admin@cartophilie.ch ou bourses@cartophilie.ch

Rédactrice: redactrice@cartophilie.ch

Mise en page du bulletin, webmaster: bulletin@cartophilie.ch

Trésorier: caisse@cartophilie.ch

cartophilie.ch - imprimé en Suisse



Petit clin d'œil amical

Poisson d'avril!

Les cartes postales éditées à l'occasion du 1^{er} avril ont constitué un usage très répandu au début du XX^e siècle. Très variées quant à leur thème, elles se déclinent sur des tons divers et s'inscrivent dans la tradition des farces et canulars pratiqués ce jour-là.

La coutume de célébrer le 1^{er} avril par des blagues a des origines incertaines et controversées. L'une d'elles fait remonter cet usage au XVI^e siècle. A cette époque, le début de l'année différait selon les régions, particulièrement en France : à Noël, le 1^{er} mars, le 25 mars, à Pâques et même le 1^{er} avril. Le roi Charles IX décida d'unifier l'usage et promulgua, le 9 août 1564, l'Edit de Roussillon, qui décréta que, sur l'ensemble du territoire du royaume de France, l'année débuterait dorénavant le 1^{er} janvier. Cette mesure sera d'ailleurs appliquée à l'ensemble du monde catholique par l'introduction du calendrier grégorien en 1582. Selon la légende, certaines personnes continuèrent à célébrer le début de l'année le 1^{er} avril, soit par ignorance, soit par habitude. Elles devinrent l'objet de moqueries et se virent offrir des poissons, vrais ou faux, rejoignant une autre coutume, celle

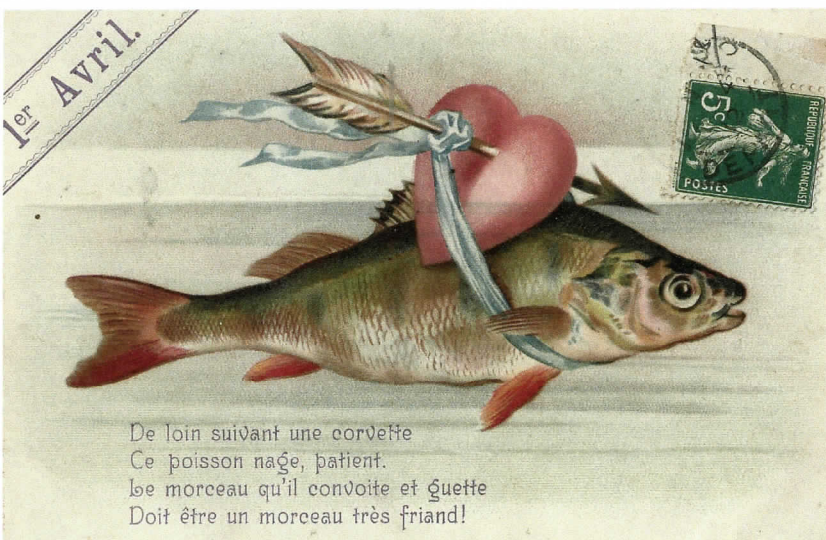
de s'offrir du poisson à la fin du carême. Ainsi naquit le « poisson d'avril », le jour des fous, le jour de ceux qui n'acceptent pas la réalité.

Selon certains historiens, cette coutume serait liée à la pratique de la pêche. Dans certains pays, la saison de la pêche s'ouvre le 1^{er} avril ou dans d'autres elle s'arrête à cette date, pour respecter la période de reproduction. Pour se moquer des pêcheurs dont les prises étaient abondantes le jour de l'ouverture ou se tarissaient en cas de fermeture, on leur offrait un poisson que l'on accrochait dans leur dos. Plus tard, on remplaça les poissons frais par des poissons en papier ou en carton.

D'autres légendes courent sur l'origine de cette tradition. Mais aucune n'a pu être vérifiée. Quoi qu'il en soit, la coutume de faire des farces le 1^{er} avril s'installa au fil des ans. A la fin du XIX^e et au début du XX^e siècle, la carte postale est en plein essor, elle devient, à l'occasion du 1^{er} avril, le support de messages humoristiques, voire moqueurs. Très rapidement la palette des sentiments exprimés s'étoffe : amour, badinerie, coquetterie, mais aussi aigreur, mépris, satire, caricature,



Le propos est explicite...



... ou imagé



Là, c'est franchement méchant

et parfois même calomnie. La plupart du temps les messages sont anonymes, et se concluent par les termes « Devinez qui vous l'envoie ? » Si l'anonymat permet aux timides et aux pudiques de déclarer leur flamme à

l'élu(e) de leur cœur, et souvent à l'insu de leurs parents sévères, il constitue également l'arme des lâches pour délester leur fiel sur leurs victimes.

L'intérêt de collectionner les cartes du 1^{er}

avril réside dans la variété des supports, des thèmes et de la modulation des sentiments exprimés. Il convient dès lors de distinguer les catégories suivantes :

- les poissons dessinés, humanisés ou non, avec un message sentimental ou humoristique ;
- les angelots et les personnages, dessinés ou photographiés, porteurs de messages tendres ou sarcastiques ou objets de critiques, souvent acerbes ;
- les animaux divers (ânes, cochons, singes, poules, dindes, etc.) ;
- les illustrations diverses (fleurs, fruits, légumes, voitures, bateaux, dessins orne-

mentaux) ;

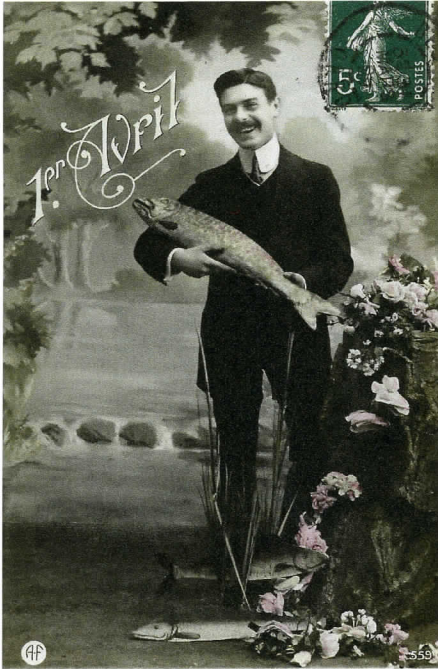
- les chromos et les cartes à systèmes, souvent fabriquées à la main par les « envoyeurs ». La multiplicité des messages constitue un éventail riche et varié, qui reflète les nombreuses facettes de l'âme humaine. Ce type de cartes passe du rôle de témoins d'une coutume désuète et charmante à celui de représentation de la richesse des sentiments humains, bons drôles ou mauvais. De ce fait, la collection de tels documents prend une dimension sociale et sociologique fort intéressante.



Témoignage d'affection



Le 1^{er} avril, on tient parfois des propos peu aimables



s'il vous apportait une baguette
Ce serait une bonne blague.

Pas sûr que la destinataire
du message l'ait trouvé très
drôle...



... celle-ci non plus !

Malgré votre désir, et malgré votre peine,
Les époux jusqu'ici vous ayant fait défaut,
Le Messager d'Avril aujourd'hui vous amène
Le mari de vos rêves: un Monsieur comme il faut !



On raille...



On plaisante

A force de chanter: Je t'aime!
Vous avez réveillé l'écho,
A votre voix il répond: Sème!
Allons entonnez le duo.

Ce jour nous fêtons la gloire
Du poisson d'avril le plus beau;
Le prix le revient, c'est notoire,
Comme au plus brillant maquereau!



Qui est-il ?
D'où vient-il ?
Cherchez bien
Secret d'Avril.

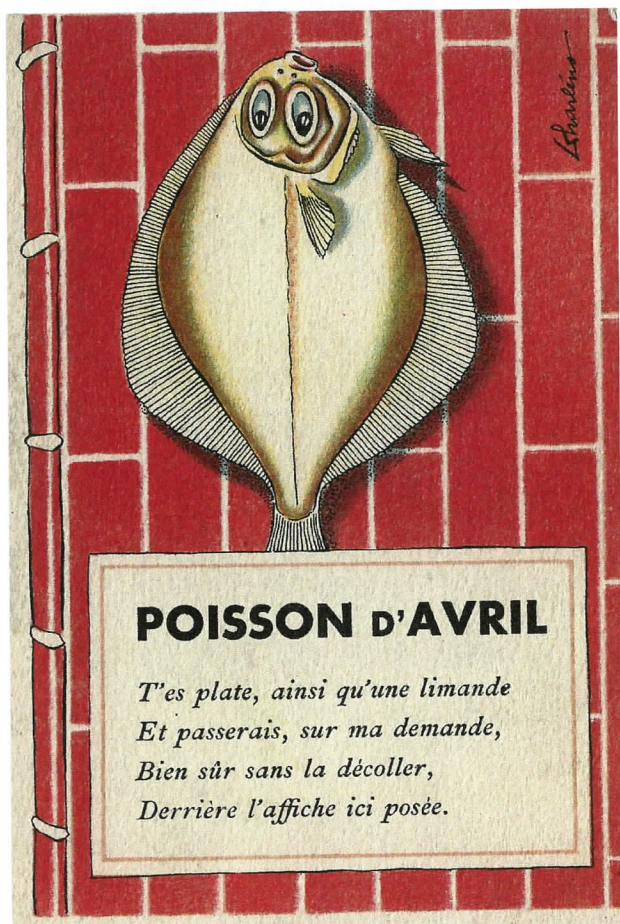


Celui qui vous l'envoie
Avec passion vous aime,
Et, s'il l'osait, ma foi,
Vous le dirait de même.

L'anonymat pimente le message
et permet toutes les audaces



Humour ambigu

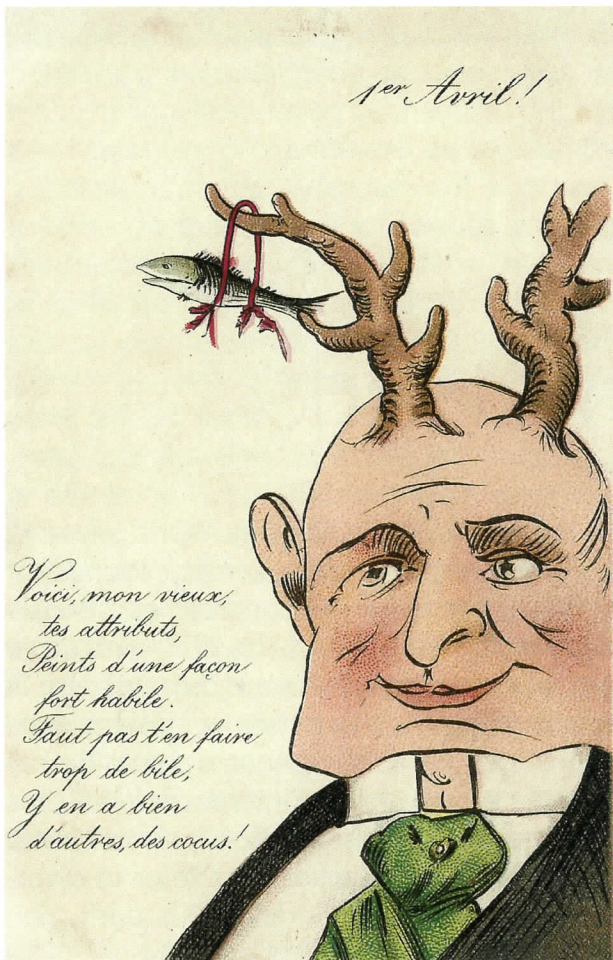
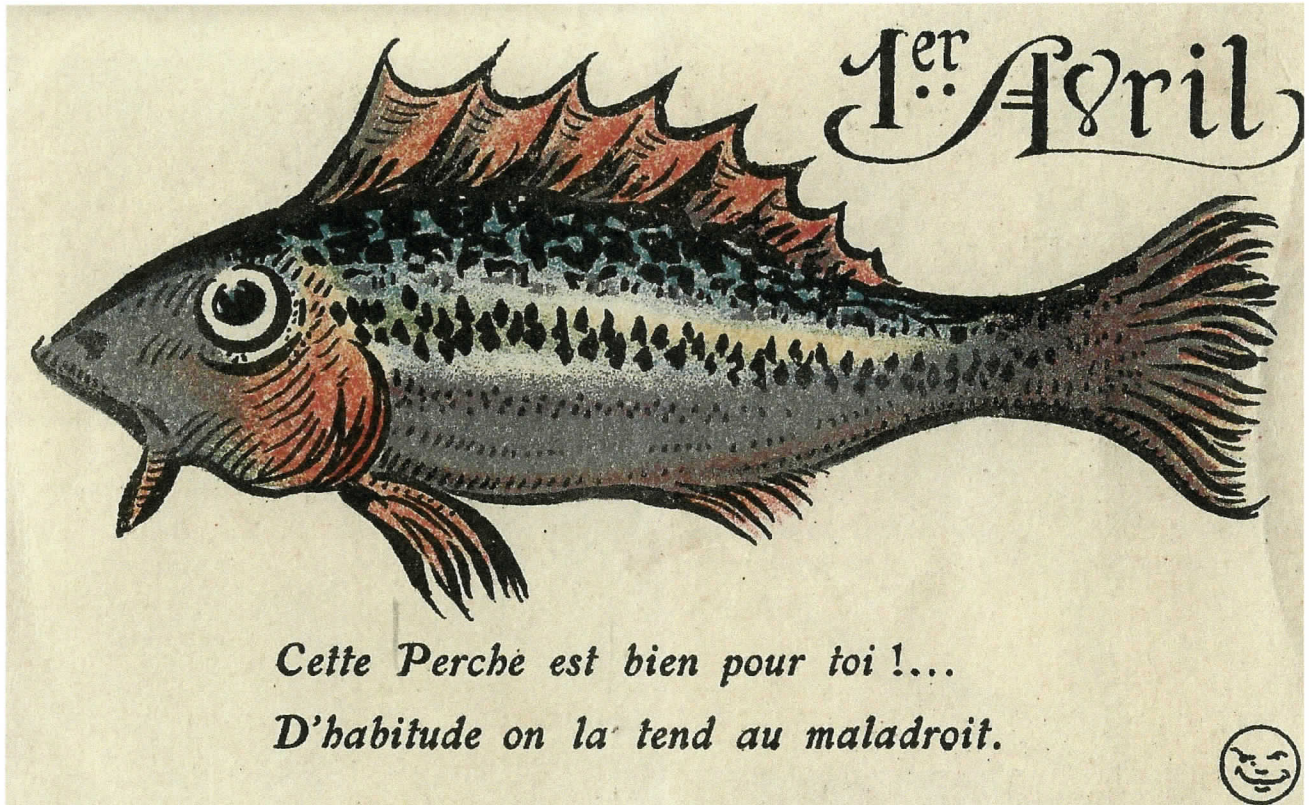


La critique est aigre-douce



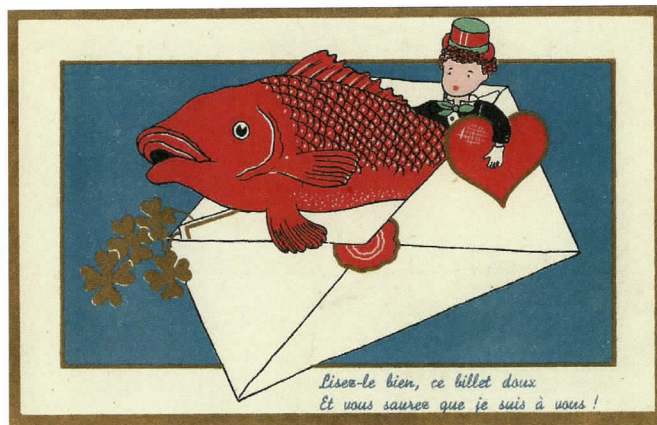
Humour féroce

Taquinerie



Le malheur des uns, c'est bien connu, fait le bonheur des autres

Moquerie



Le mot de la rédactrice

A l'heure où je reprends la plume de rédactrice de Cart'info, il m'importe de rendre hommage à mon prédécesseur, M. Gérald Hadorn. Pendant une décennie, il a mis ses connaissances cartophiles et historiques, ainsi que son talent rédactionnel au service des membres de la société romande de cartophilie. Il a su faire de notre bulletin une publication vivante et intéressante. Qu'il en soit chaleureusement remercié.

Après un passage du témoin réalisé de manière idéale, le bulletin poursuivra sa ligne, dans la continuité mais également dans la diversité de ses rédacteurs, réguliers ou occasionnels. Il est à cet égard utile de rappeler

que les colonnes de Cart'info sont ouvertes à tous les membres de la société souhaitant faire partager leurs découvertes ou simplement relater un épisode de l'histoire de la carte postale. Dans le même ordre d'idée, la nouvelle rédactrice écoutera volontiers toute suggestion d'article ou tout conseil de recherches susceptibles d'intéresser les autres membres de notre association. Ce journal est d'abord le vôtre. Puisse-t-il refléter la diversité de vos centres d'intérêt. Tels sont mon souhait et le but que je me suis fixé.

Nicole Grin