



# Cart'info

Bulletin d'information de la Société Romande de Cartophilie  
Fondée en 1979 - Janvier 2025



## Carnet Noir

La Société Romande de Cartophilie est en deuil. Notre président, Jacques Rosset, nous a quittés le 20 décembre 2024, vaincu par la maladie contre laquelle il luttait vaillamment depuis des mois.

Le surlendemain de Noël, une foule immense lui a dit adieu lors d'un service funèbre au Temple de Cossonay, son village

natal. De nombreux membres de la société étaient présents, aux côtés de sa famille, de ses amis et de ses anciens collègues de travail. Guy Luder lui a rendu un vibrant hommage. Il a évoqué sa personnalité attachante et son activité au sein de la SRC.

Né en 1957, Jacques Rosset a suivi toute sa scolarité à Cossonay, avant d'effectuer

Société Romande de Cartophilie, c/o J. Rosset, Ch. des Bancels 6, 1004 Lausanne

Président: Jacques Rosset, tél. 079 464 30 85, [president@cartophilie.ch](mailto:president@cartophilie.ch)

Secrétariat: [admin@cartophilie.ch](mailto:admin@cartophilie.ch) ou [bourses@cartophilie.ch](mailto:bourses@cartophilie.ch)

Rédactrice: [redactrice@cartophilie.ch](mailto:redactrice@cartophilie.ch)

Mise en page du bulletin, webmaster: [bulletin@cartophilie.ch](mailto:bulletin@cartophilie.ch)

Trésorier: [caisse@cartophilie.ch](mailto:caisse@cartophilie.ch)

[cartophilie.ch](http://cartophilie.ch) – imprimé en Suisse





un apprentissage de jardinier à la Ville de Lausanne. Passionné de football et de basket, il pratiquera ces deux sports jusqu'à la fin des années 1980, conjointement à son métier de jardinier au Service des Sports de la commune de Lausanne. Il deviendra le concierge responsable des installations sportives de la Blécherette. Dans le cadre de son activité, il tissera de nombreux liens avec ses collègues, la population du quartier, les joueurs des clubs – petits et grands. Apprécié de tous, pour sa jovialité et sa bonhomie, il était également unanimement respecté et apprécié: terrains et vestiaires impeccablement entretenus, il était exigeant et veillait à ce que sur son «domaine», les entraînements quotidiens et les quelque 800 matches annuels se déroulent dans l'harmonie et le plus pur esprit sportif. Pendant de longues années, il a recueilli et hébergé dans sa loge une chatte errante, prénommée « La Blèche », qu'il a nourrie et soignée avec ses collègues,

A la fin de sa carrière professionnelle, il participa au déménagement du Centre Sportif à la Tuilière. C'est donc grâce à lui que les séances de la société s'y déroulent depuis quelques années.

Jacques était un passionné, passionné par son travail, par ses loisirs, par les contacts sociaux. Il aimait la vie et la mordait à belles dents. Il découvre le monde des cartes postales grâce à son ami Serge Barbier, collectionneur, qui le pousse à adhérer à la société, le 1er janvier 1995. Il s'adonne à ce nouveau hobby avec passion et se lance dans la collection des cartes de Lausanne, des communes de l'ancien district de Cossonay et des vieux bistrots vaudois d'avant 1910, notamment. En quelques années, sa collection prend de l'ampleur et Jacques devient un spécialiste dont les connaissances s'étendent bien au-delà de ses thèmes de prédilection. Il est élu président de la société en mars 2015. Consécutivement à ses problèmes de santé, il avait annoncé sa volonté de remettre son mandat lors de la prochaine assemblée 2025. Nul ne pensait qu'il nous quitterait avant cette échéance.

Pendant près de dix ans, la SRC a eu en la personne de Jacques Rosset un président attentionné, disponible et bienveillant. Premier arrivé à nos réunions, il accueillait chacun avec bonhomie et cordialité. Dernier parti, également, il s'en allait, satisfait que tout ait bien marché. Il faisait régner l'amitié et l'harmonie. Toujours prêt à rendre service, il savait également déléguer et s'appuyer sur des équipes motivées pour organiser les événements marquants de la société (expositions, bourses, ventes aux enchères, excursions). Il aidait volontiers les uns et les autres dans leurs recherches, faisant bénéficier chacun de ses connaissances géographiques, historiques ou relatives aux traditions locales. Comme l'a dit Guy Luder, Jacques était le président idéal. Pour les membres de la SRC, il était Roro. Et sans Roro, rien ne sera plus comme avant.

*Nicole Grin*



St. Prex - La Verrerie



## Les Verreries de Saint-Prex

L'aventure industrielle des Verreries de Saint-Prex a profondément influencé le développement de ce bourg de la Côte vaudoise. Au moment où cette entreprise s'apprête à fermer ses portes, plongeons-nous dans cette histoire, évoquée par les cartes postales qui en retracent les étapes.

Les Verreries de St. Prex ont été fondées par Henri Cornaz. Né en 1869 à Faoug, petit village du Nord Vaudois, il est le treizième de 15 enfants d'une famille de paysans. Il se destine d'abord à l'agriculture, mais son esprit entrepreneurial le pousse rapidement à se lancer dans

les affaires. En 1893, il achète avec son frère Paul une usine de ciment à Faoug, puis une autre à Allaman en 1895. Son usine de béton connaît un bel essor et il obtient divers

mandats prestigieux, telle la construction de viaducs et de 37 gares en France, notamment dans le Tarn. Il fait fortune et revient au pays en 1906. Il s'établit à Saint-Prex,











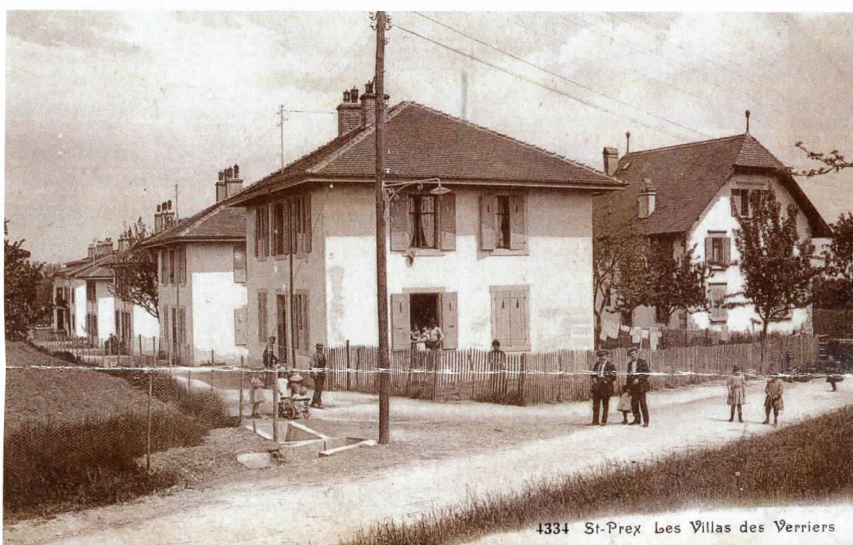
où il achète le domaine de Beaufort, propriété de la famille Warnery. Lors de travaux sur son domaine, il découvre un important gisement de sable d'excellente qualité. Il se souvient alors que dans l'une de ses usines en France, on créait du verre avec du sable. Il a l'idée de faire de même et de fabriquer avec ce sable des bouteilles pour les vignerons et

les marchands de vin de la région.

Le 11 février 1911, il fonde la Verrerie de Saint-Prex, entreprise dont il possède 60% du capital, les 40% restants étant répartis entre 38 actionnaires, pour l'essentiel des viticulteurs et des marchands de vin locaux. En 1912, il rachète la verrerie fribourgeoise de Semsales sur le point de fermer et engage







l'ensemble de son personnel ce qui lui permet de bénéficier d'une main-d'œuvre qualifiée et compétente. Il fait construire des maisons d'habitation à l'intention de ses ouvriers et organise leur déménagement : il acquiert pour chaque famille un char de transport et deux chevaux, des percherons, qu'il revendra par la suite. Il fait bâtir également à l'intention de ses employés une église catholique, la chapelle Saint-Marc, ainsi qu'un centre communautaire, la Salle de la Paix, qui doit son nom au fait qu'elle a été inaugurée au lendemain de la guerre, le 30 décembre 1918. Il est

également à l'origine de diverses infrastructures pour le village de Saint-Prex : il fait construire la gare, prolonge la ligne de chemin de fer jusqu'à l'intérieur de l'usine et la complète par une plateforme tournante facilitant les manœuvres des wagons.

Au fil des ans, l'entreprise prospère. La production annuelle de bouteilles passe d'un million d'unités avant 1914 à dix millions en 1930. Malgré la concurrence due à l'importation croissante d'objets en verre, les Verreries de Saint-Prex parviennent à alimenter le marché suisse grâce à la diversification de leurs produits :

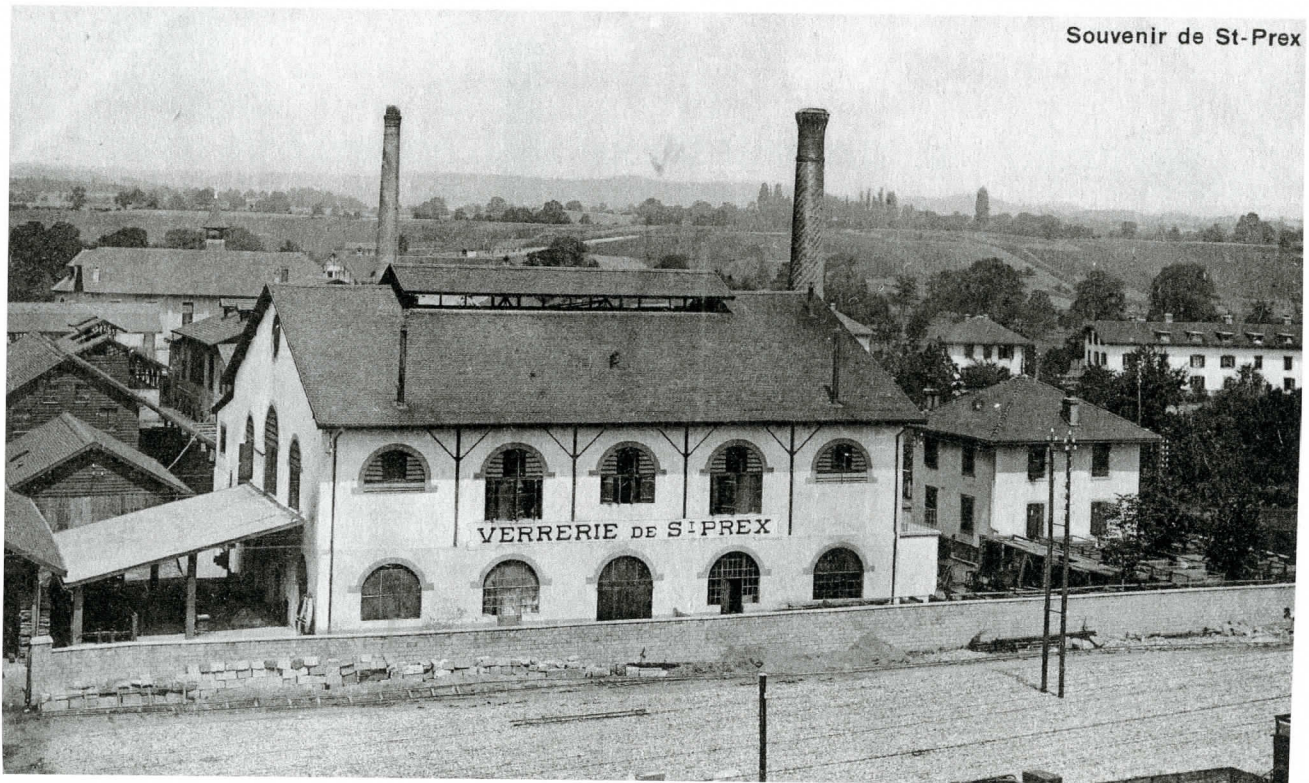
outre les bouteilles de vin, elles fabriquent désormais des bouteilles de bière, limonades et autres boissons, des flacons pour les industries agro-alimentaires, pharmaceutiques, chimiques et cosmétiques, comme Maggi, Nescafé, Henniez, Hero, Coca-Cola, Bépanthène, par exemple.

Les Verreries fabriquent également des objets utilitaires tels des bocaux divers, des beurriers, des salières, des presse-citrons, des biberons, des compotiers, des cendriers et des encriers, notamment. Elles collaborent même avec l'armée suisse, mettant au point pour la DCA les lentilles de lunettes d'observation aérienne.

Un département de verrerie d'art est créé en 1928. Il produira, jusqu'en 1964, des vases, des coupes et divers objets décoratifs, tels les célèbres chevaux noirs. La particularité de ces créations réside, non seulement dans leurs formes, mais dans leur émaillage or, noir, rouge ou argent. Ils sont encore très prisés de nos jours.

A la pointe de l'innovation, l'usine ne cesse de se moderniser, de s'agrandir, d'acquérir de nouvelles machines, et de s'adapter à des techniques nouvelles. Les fours à charbon sont remplacés par des fours à gaz, puis par des fours électriques. En 1966, les usines de Saint-Prex, de Wauwil et de Bülach sont réunies dans le groupe Vetropack, dont le siège social se trouve désormais à Bülach. L'introduction





Souvenir de St-Prex

de Vetropack dans le groupe croate Straza marquera le déclin de l'usine de Saint-Prex et scellera hélas le sort de ses 180 employés.

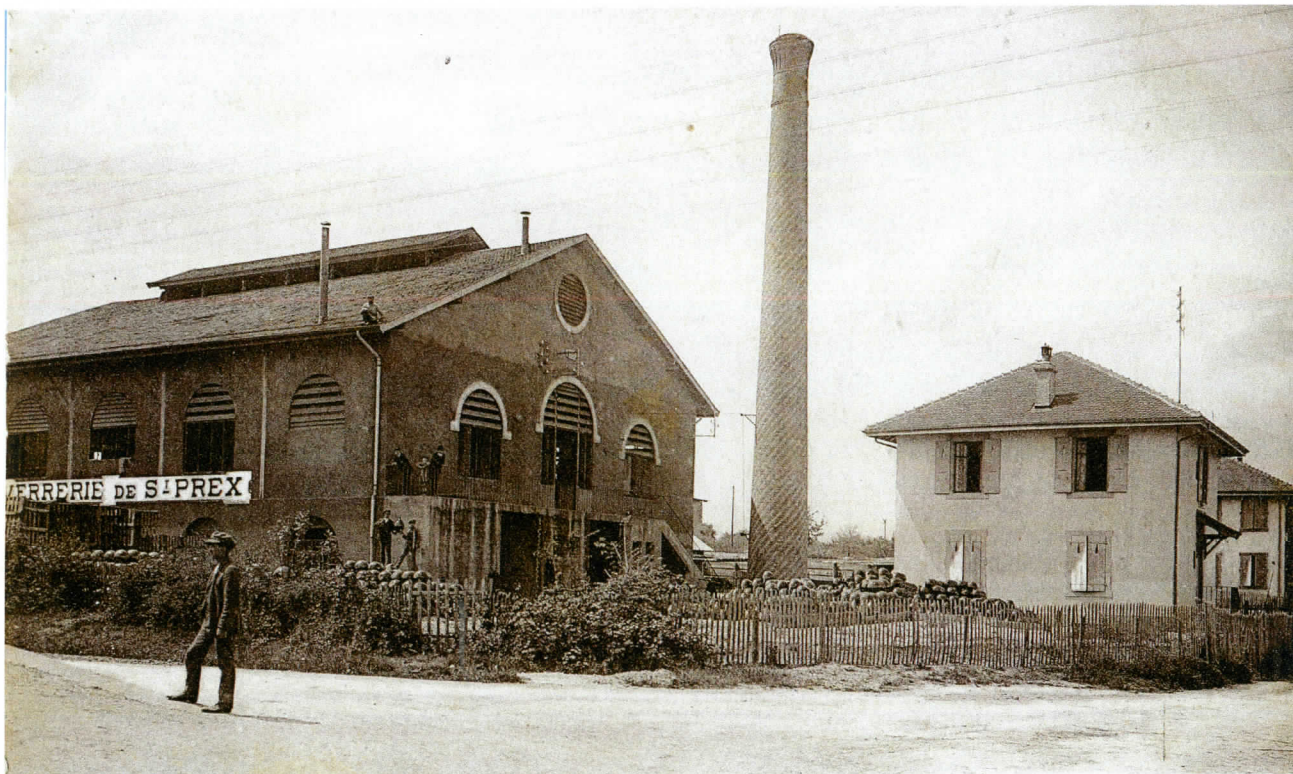
Ainsi se terminera la belle aventure industrielle des Verreries de Saint-Prex, dont l'essor a forgé le développement de toute une région pendant plus d'un siècle.

*Nicole Grin*

*Remerciements* : Cet article a été rendu possible grâce aux témoignages recueillis auprès de Madame Noverraz, petite-nièce du fondateur Henri Cornaz, et dont le papa a été chef de fabrication aux Verreries de Saint-Prex. Qu'elle trouve ici le témoignage de notre reconnaissance pour son accueil et

13451 St Prex,  
vue aérienne





les anecdotes qu'elle nous a relatées. Merci également à Sylvette Binggeli qui nous a mis en contact.

Un merci particulier est également adressé à Guy Luder qui a fourni de nombreux documents iconographiques illustrant cette

chronique. Enfin quelques cartes reproduites dans ces pages proviennent de la collection de notre président Jacques Rosset, qui les avait prêtées pour l'occasion.

## À vos agendas

**Vendredi 7 février 2025 dès 10h30**  
Echange-vente

**Vendredi 16 mi 2025 dès 10h30**  
Echange-vente + Vente aux enchères

**Vendredi 21 mars 2025 dès 10h30**  
Echange-vente  
**Assemblée Générale dès 13h**

**Vendredi 13 juin 2025, dès 10h30**  
Echange-vente

**Vendredi 11 avril 2025 dès 10h30,**  
Echange-vente

**Juillet et août: vacances**

**Dimanche 4 mai 2025 de 9h à 16h**  
*Expo-Bourse aux cartes postales  
et vieux papiers*  
Coss'Arena, rte de Morges,  
1304 Cossonay

**Lieu des réunions**  
Centre Sportif de la Tuilière  
Route de Romanel 20, 1018 Lausanne  
(à côté du nouveau stade)