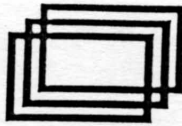
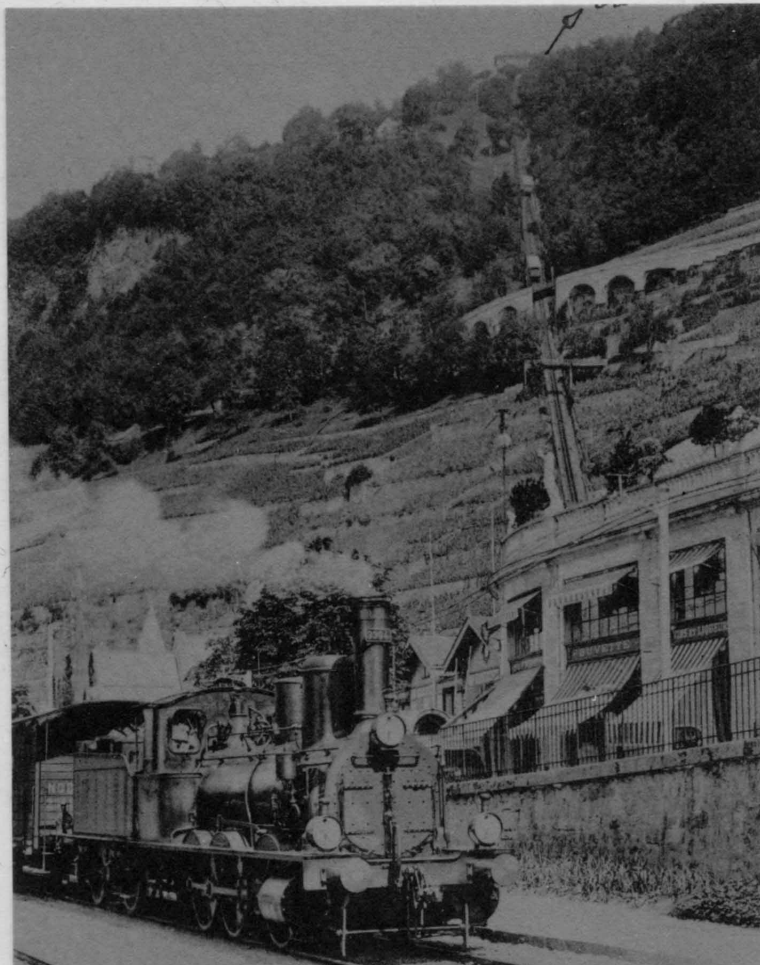


SOCIÉTÉ ROMANDE DE CARTOPHILIE



Case postale 1422  
1001 LAUSANNE

CARTO-INFO 02 / 1997.



Station de Territet et le Funiculaire

*Bonjour amis sans convenis  
Louise Marielle*

2693 EDITION BURG, LITH., SAINT-MIEN

*Geneve. 30 Janvier 1904*

10.03.1997

Chères amies, chers amis cartophiles,

Nous tenons, tout d'abord, à adresser tous nos remerciements à notre membre d'honneur, Georges Troyon, qui a demandé, après de longues années d'activité, de quitter ses charges auprès de notre comité. Georges a été membre fondateur de la SRC. Il a occupé, dès le début, un poste au comité et, par la suite, a assumé, en plus, la fonction de responsable de la commission d'estimation.

En tant que collègues de comité de Georges, nous avons apprécié sa façon directe de s'exprimer, les bonnes idées qu'ils avançait et ses grandes connaissances dans le domaine de la cartophilie. Les connaissances techniques de Georges, dans le domaine précité, nous ont été des plus précieuses.

Nous n'oublions pas, non plus, que durant des années Georges nous a rappelé, dix fois l'an, par l'envoi d'une carte de convocation dûment choisie, nos assemblées. A titre de souvenir, l'une de ces cartes, prise dans notre réserve, a été placée en première page du présent journal.

Nous souhaitons à notre ami Georges longue vie et bonne santé.

A l'occasion de notre bourse du 27 avril, nous aurons besoin de quelques collaborateurs (le matin du 27 dès 7.00 heures). Les intéressés voudront bien s'annoncer à notre président, Charles Puthod, téléphone 021 801 83 82.

Une fois de plus, nous vous rappelons que notre journal est ouvert à tous.

Nous vous adressons, chères amies et chers amis cartophiles, nos plus cordiaux messages.

Votre comité.

---

#### LA CARTE POSTALE ATTEINT SA MAJORITE.

On commençait à trouver plus facilement des cartes postales illustrées de vues ou de photos sur le continent européen au début des années 1890, ce qui devait favoriser les imprimeurs allemands lorsque, quelques années plus tard, l'envoi ainsi que la collection de ces cartes devinrent une passion dans le monde entier.

Jusque-là, les expositions étaient les principales occasions donnant lieu à la publication de cartes commémoratives. Désormais, on vit apparaître des cartes commémorant d'autres événements marquants. Ainsi, on publiait des cartes postales à l'occasion du mariage ou de la mort de certains membres de la monarchie allemande. Il en fut de même lors du 50e anniversaire du service postal suisse en 1893. \*

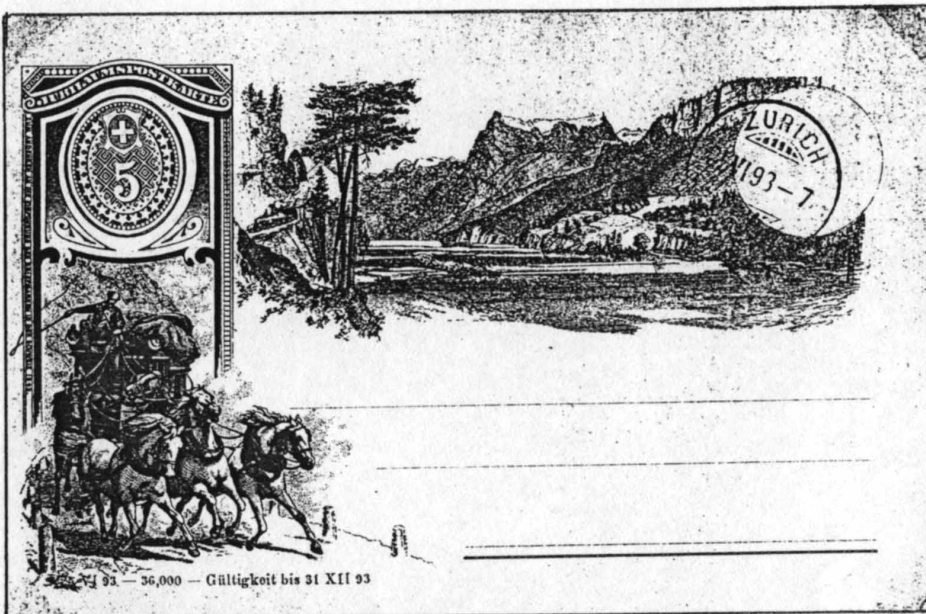
L'année suivante, une carte particulièrement importante fut éditée pour commémorer un événement très marquant: le 25e anniversaire du lancement de la carte postale elle-même. Elle représentait le portrait du Dr Emmanuel Hermann qu'on voulait honorer ainsi: ce qui ne surprit personne. Le portrait était joliment encadré et comportait ces mots, placés sur sa droite: Jubiläums Karte et une brève explication du motif de cette publication. Aujourd'hui, de nombreux collectionneurs recherchent même les rares cartes comme les "cartes postales sur les cartes postales", pour leur valeur propre.

\* Voir reproduction sur la page suivante.

Fait à signaler: en 1905, parut en Allemagne une émission honorant von Stephan à l'occasion du 40e anniversaire de sa proposition originale de 1865 et indiquant que c'était lui qui, le premier, eut l'idée de la carte postale.

Dans d'autres pays européens, comme l'Italie, l'Espagne, la France et la Russie, on commémora progressivement les événements historiques, les expositions et les visites royales, ce qui apporta aux cartes postales encore plus de popularité. De son côté, le phénomène connu sous le nom de Gruss aus s'étendait toujours plus. Quelqu'un s'en empara en ajoutant à la simple carte avec vignette illustrée et vue d'une ville en particulier les deux mots: "Gruss aus...", ce qui signifie littéralement: "Souhaits de...". Ces mots furent placés dans le dessin, suivis du nom de la ville, créant ainsi tout de suite pour le touriste un souvenir décoratif et peu coûteux, avec, en plus, l'avantage de faire connaître aux destinataires restés chez eux les noms des lieux qu'on visitait. \*

\* Voir reproduction de carte ci-dessous.



AGENDA.

17 mars Assemblée mensuelle.  
21 avril Assemblée mensuelle.  
27 avril 27e Bourse au Restaurant du Rond-Point de Beaulieu.  
19 mai Assemblée mensuelle.  
16 juin Assemblée mensuelle.  
15 septembre Assemblée mensuelle.  
5 octobre 28e Bourse au Restaurant du Rond-Point de Beaulieu.  
20 octobre Assemblée mensuelle.  
17 novembre Assemblée mensuelle.  
15 décembre Assemblée mensuelle. Concours

Manifestations à l'extérieur :

8 mai Salon européen des collectionneurs, de 9 heures à 18.00 heures, à FIGEAC-EN-QUERCY (Lot) France.  
200 exposants.