

25<sup>e</sup> Année Numéro 3  
Septembre 2004



SOCIÉTÉ ROMANDE DE CARTOPHILIE

**Cart'info**

# L'événement :

**Cartes postales  
Superbe exposition  
et grande bourse**



**3'500 cartes exposées**

La plus grande exposition  
en Suisse depuis 100 ans

**Aula des Cèdres**

33, Av. de Cour – LAUSANNE

**Samedi 2 octobre 2004**

de 9 h. à 21 h.

**Dimanche 3 octobre 2004**

de 9 h. à 17 h.

Entrée libre

Places de parc à proximité

---

Société romande de cartophilie

Attention: la bourse de Beaulieu est déplacée ici à titre exceptionnel

## EDITORIAL

Une rentrée sous le signe de la carte postale.

Il n'est plus permis d'en douter la carte postale à la cote, nous en voulons pour preuve cette magnifique rentrée tout entière dédiée à la carte postale.

Tout d'abord nos amis du club philatélique de Meyrin, qui délaissent pour un jour leurs timbres pour mettre à l'honneur la carte postale en organisant une grande exposition bourse exclusivement sur la carte postale.

La SRC sera présente à cette manifestation en tant que société invitée à l'exposition.

Cette exposition bourse à Genève, à deux doigts et à quelques jours de notre bourse pourrait être ressentie comme une concurrence ; il n'en est rien, nous nous réjouissons au contraire de l'initiative prise par Carmen Hischier et son comité, et nous les en félicitons

Essaimons la carte postale, qu'elle retrouve sa place dans le cœur du plus grand nombre, tel est l'un de nos buts, vous y participez, soyez en remerciés.

Et longue vie à la carte postale au bout du lac Léman !

Entre la bourse de Meyrin et celle de Lausanne, il y a une semaine d'écart et... 25 ans !!!

Soit la touche finale et grandiose d'un anniversaire.

Cette exposition dont nous vous parlons depuis des mois est cette fois à la porte, elle sera d'une importance qui ne s'est plus vue depuis des lustres, et il n'en sera sans doute plus réalisé de pareille avant longtemps.

Les amateurs nous le savons viendront de loin pour s'émerveiller devant les collections des membres de la SRC.

Nous savons aussi que l'on a parfois tendance à oublier ce qui est trop près de nous, qui peut paraître trop local.

Votre commission du 25<sup>e</sup> planche depuis plus d'une année sur cette manifestation, que vous ne pourrez que regretter d'avoir manquée !

Les 2 & 3 octobre, une seule adresse, tout seul ou en famille, à pied à cheval ou en car climatisé, tous à l'Aula des Cèdres, 33 Av. de Cour, Lausanne, vos yeux vous diront merci.

Guy Luder  
président



### Dans ce numéro :

<b>Editorial</b>	<b>2</b>
<b>Agenda, manifestations</b>	<b>3</b>
<b>3ème round du 25<sup>ème</sup>, nous y sommes</b>	<b>4</b>
<b>La télégraphie, la pneumatique, les pigeongrammes et la colombophilie</b>	<b>5-9</b>
<b>Devinette</b>	<b>10</b>

**AGENDA DES BOURSES ET MANIFESTATIONS****SUISSE**

<b>Septembre</b>	17-18-19	Payerne	Brocante
	<b>25</b>	<b>Meyrin</b>	<b>1<sup>ère</sup> bourse aux cartes</b>
	25- 26	Le Landeron	Brocante
<b>Octobre</b>	<b>02 - 03</b>	<b>Lausanne</b>	<b>Bourse 25<sup>e</sup> Anniversaire SRC</b>
	23	Twann	Brocante, 1 <sup>o</sup> e fête des vigneron
<b>Novembre</b>	06-07	Zürich	Antiqitäten-Messe
<b>Décembre</b>	09-12	Zürich	29 <sup>e</sup> bourse de Noël des collectionneurs

**France voisine**

<b>Septembre</b>	17 -18	Paris-Bercy	46 <sup>e</sup> Numicarta
	26	Dole(Jura)	8 <sup>e</sup> salon de la cp
<b>Octobre</b>	10	Macon	24 <sup>e</sup> salon de la collection
	17	Mulhouse	salon national de la carte postale.
	31	Bletterans(Jura)	8 <sup>e</sup> foire cartes postales
<b>Novembre</b>	13 -14	Givors	26 <sup>e</sup> foire à la paperasse
	20 -21	Dijon	18 <sup>e</sup> salon des collectionneurs

**Et encore.....**

<b>Novembre</b>	05-07	Madrid	Bourse des collectionneurs
<b>Décembre</b>	03-05	Valencia	Bourse des collectionneurs
<b>Janvier 2005</b>	14-15	Barcelone	Bourse des collectionneurs

Des renseignements plus détaillés peuvent être demandés à l'adresse de la SRC

\*\*\*\*\*

**A lire et à voir absolument :**

**St-Sulpice**, cartes postales et photos anciennes, Roger Pête (membre SRC) et Michel Pahud (des exemplaires seront à disposition lors de notre prochaine soirée du 25 octobre 2004).

**Familles d'Images** : les Jaeger, Editeurs de Cartes postales à Genève, Maison Tavel, rue du Puits-St-Pierre 6, Genève, jusqu'au 3 octobre 2004.

**L'exposition de cartes postales de Leysin-Feydey**, qui a eu un franc succès, est prolongée de deux mois, soit jusqu'au 7 novembre 2004.



## 3<sup>e</sup> round du 25<sup>e</sup>: nous y sommes !

Le premier round des réjouissances du 25<sup>e</sup> était l'exposition au Forum de l'hôtel de ville de Lausanne. Ce fut un formidable succès puisque près de 1'500 personnes ont admiré les cartes exposées. C'était magnifique!

Deuxième round: banquet de Saint-Prex. Au vu des réactions des participants, nous croyons aussi pouvoir dire que le succès a été au rendez-vous, tant en ce qui concerne la très intéressante visite de la verrerie que le repas qui fut excellent. Soirée super !

Troisième et dernier round: la grande bourse/exposition des 2 et 3 octobre à l'Aula des Cèdres à Lausanne. Cela devrait être une réussite. Ce sera une réussite, nous en sommes persuadés. Tout est mis en œuvre pour qu'il en soit ainsi. L'exposition est complète (plus de 3'500 cartes seront présentées au public); les 32 tables de la bourse sont louées; la buvette fonctionnera sous la houlette de Jean-Pierre Desponds. Ses collaborateurs et, surtout, ses collaboratrices vous proposeront café, thé, bière, eaux minérales, vin et de quoi apaiser une petite faim. En repartant, venez chercher vos cadeaux. Ils vous attendent au service d'accueil. N'oubliez pas de prendre vos bons quand vous viendrez nous rendre visite. Tout devrait jouer. Nous vous attendons, avec vos amis qui, bien sûr, sont les bienvenus.

La première possibilité qui vous est offerte de contempler toutes ces cartes sera le premier octobre, dès 19 h. (vernissage). Venez trinquer avec nous en toute décontraction. Les responsables des festivités seront certainement un peu plus fatigués, mais moins nerveux que le matin ... Vous trouverez l'invitation au vernissage jointe en annexe. Si vous le désirez, vous pouvez encore en obtenir une supplémentaire que vous pouvez envoyer à l'un de vos amis.

Nous joignons quelques papillons annonçant cette bourse/exposition. Profitez d'en donner à vos amis, voisins et connaissances. Il faut montrer que la cartophilie vit. Une telle occasion de voir une si belle exposition ne se présentera pas de sitôt. Si vous voulez d'autres papillons: 021 617 33 76.

Si vous le désirez, vous pourrez encore acheter quelques bouteilles de vin (rouge ou blanc) habillées avec notre étiquette. Vous en trouverez à l'accueil, en bouteilles isolées ou en cartons de 6 ou de 12.

Une chose encore: il reste un peu de place pour les bonnes volontés qui désirent nous donner un coup de main. N'hésitez pas à appeler au 021 617 33 76. Merci d'avance de votre aide.

Nous espérons vous rencontrer tous ce premier week-end d'octobre. Ce sera votre marque d'estime à la commission d'organisation et à ceux qui ont œuvré pour la réussite du 25<sup>e</sup>. A bientôt et merci.

*Robert Dupertuis et son équipe*

**Attention:** Ne parquez pas en dehors des cases réservées à cet effet. Votre voiture serait automatiquement envoyée à la fourrière par le service de sécurité. Il doit y avoir de la place pour le service incendie qui doit pouvoir accéder à l'école en tout temps. Merci de faire preuve de compréhension et de discipline.

### La télégraphie, la pneumatique, les pigeongrammes et la colombophilie

Pendant longtemps, le courrier se « hâtait lentement ». La lettre, la carte postale, les messageries mettaient plusieurs jours voir plusieurs semaines avant de combler leur destinataire. Souvent, elles se perdaient dans la nature à la consternation de tout le monde : l'office postal, le facteur, l'expéditeur et le destinataire. Certains modes de transport n'offraient pas la sécurité nécessaire et la rendaient quasiment inexistante.

Ainsi, les diligences à chevaux, les attelages à chiens, à chèvres, les skis, les échasses, les ânes, les pigeons, les vélos, jusqu'au simple « cum pédibus » pouvaient connaître de temps à autre des ennuis sérieux. Le touring club de la poste n'existait pas et si réparation il y avait, le courrier n'en sortait pas sain et sauf.

Mais ces modes de transport si primitifs à nos yeux modernes étaient embellis d'un trésor humain : celui de la poésie et du temps antique : on savait mais on ne le disait pas « laisser le temps au temps ». Nos grands parents ont connu ce temps d'or.

On admirait ce facteur rural qui pouvait faire « 4 kilomètres sous une pluie battante pour porter un prospectus de marchand de vin à un vieux paysan qui ne sait pas lire et ne boit que du cidre ! » En France, ils étaient vers 1880, ces facteurs ruraux, près de 19000 à arpenter les chemins et les routes du grand pays. Et ces facteurs étaient rémunérés au kilomètre parcouru ! Un salaire de misère...

Comment est-elle venue à l'esprit du maître surréaliste André Breton d'ordonner à ses héritiers de graver sur sa tombe un siècle plus tard cette mystérieuse formule ? « Je cherche l'or du temps »

### La télégraphie

L'invention du télégraphe nous vient d'Angleterre en 1840. Le télégraphe est un appareil fonctionnant au courant électrique, c'est un « transmetteur à signaux ». On a tous entendu parlé du fameux langage « Morse » qui lui était lié, du temps de notre épopée « scoutiste ». Avec ce nouveau moyen réservé aux courts messages on pouvait déjà gagné beaucoup de temps. Le support était « un télégramme » qui au début se présentait en France sous la forme d'un pli de couleur bleue d'où l'expression utilisée alors était « vous allez recevoir un bleu ». Les cartes dites « carte télégramme » empruntaient en fait le service pneumatique. Le développement fulgurant de ce procédé fut grandement facilité par les installations ferroviaires existantes. Ainsi les lignes télégraphiques furent installées le long des voies ferrées ce qui leur assurait stabilité et sécurité.

(Ce côté est exclusivement réservé à l'adresse.)

SERVICE TÉLÉGRAPHIQUE  
TUBES PNEUMATIQUES.

CARTE-TÉLÉGRAMME.


Ne pouvant circuler que dans les limites de l'ancien octroi de Paris.

Atteindre Lafour  
Rue Segnier, 2

PARIS  
(Enceinte de l'ancien octroi).

Le port est gratuit.  
Le nombre des mots n'est pas limité.

Les limites de l'ancien Octroi de Paris sont :  
Le Trocadéro, les avenues du Roi de Rome et de l'Élysée  
et toute la ligne des anciens boulevards extérieurs  
depuis le boulevard de Courcelles jusqu'à celui de Grenelle  
en passant par la place du Trône et le pont de Neuilly



Dès le début du XX siècle, les centraux télégraphiques devaient laisser peu à peu la place aux centraux téléphoniques, premiers grands concurrents de la carte postale.

Les bureaux postaux portaient cette enseigne « Postes et Télégraphes »

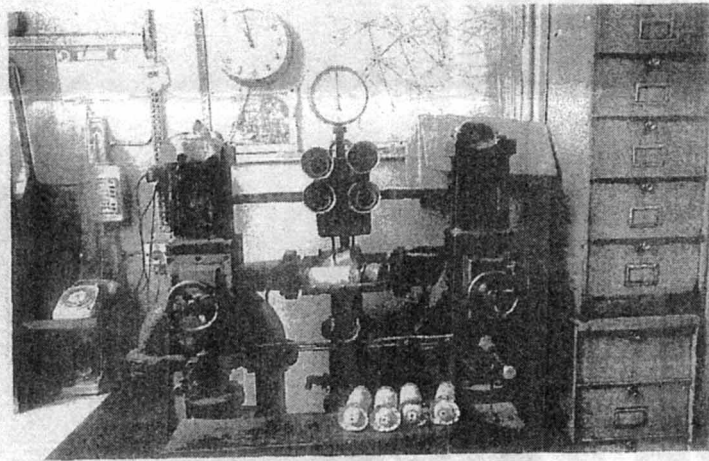
Dès 1847, les « wagons-poste » vont permettre de transporter plus gros et plus vite tout en impulsant une nouvelle efficacité dans l'organisation postale.

### La pneumatique

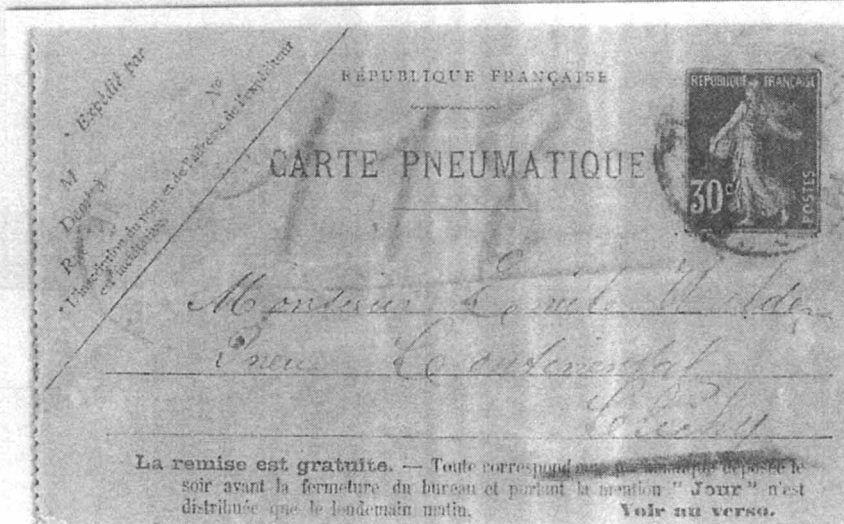
Les moyens mécaniques modernes démarrent en 1866 grâce à une nouvelle invention de transmission du courrier parisien. En cette année, une ligne pneumatique est établie entre la Bourse et le Grand Hôtel, ce qui annonce clairement la couleur : un coup de pouce aux milieux économiques et financiers. Le monde des affaires apprécie la rapidité et la sécurité. Très vite on construit 70 kilomètres de tubes dans le cercle de l'air comprimé. On passe sur le principe qui est simple. Voir illustration.

A la veille de la seconde guerre mondiale on comptait près de 450 km de tubes mis en service, un réseau qui utilisait surtout les égouts, les canaux souterrains, et les voies enterrées du métro parisien. Ce réseau était aussi appelé le « télégraphe atmosphérique »

Des « carte pneumatique » et des « carte télégramme » se servent de ce moyen existant en grand nombre encore de nos jours. Ce système, à la limite du bricolage, subsista malgré tout jusqu'au 30 mars 1984 date de sa disparition, soit après près de 50 ans d'existence. Le confinement territorial et la faible charge des capsules, ébranlés en outre par l'accroissement du trafic postal moderne, ont sonné le glas à ce système.



← Station pneumatique dans un bureau. Les curseurs prêts au départ visibles au premier plan peuvent être stockés dans la réserve au centre. De chaque côté, les stations d'envoi et de réception avec chacune leur volant d'admission d'air. A remarquer, à droite dans cet ensemble de courriers des années trente, la présence d'une lettre envoyée de la Bourse de Paris par pneumatique.



Très vite , on construisit près de 70 km de tubes dans lequel circule de l'air comprimé.  
On passe sur le principe qui est simple. Voir illustration.

A la veille de la seconde guerre mondiale, on comptait près de 450 km de tubes mise en service, un réseau qui utilisa surtout les égouts , les canaux sous-terrains et les voies enterrées du métro de Paris . On nommait ce réseau « le télégraphe atmosphérique »

Les « cartes pneumatiques et les cartes télégraphiques » qui y ont circulé sont légion , et on les trouve couramment. Ce système , à la limite du bricolage, subsista malgré tout jusqu'au 30 mars 1984 , date de sa destruction, soit après près de 50 ans d'existence. Le confinement territorial et la faible charge des capsules , ébranlés en outre par l'énorme accroissement du trafic postal moderne, ont sonné le glas de ce système.

### Les pigeongrammes

Cette fois Dame Nature est partie prenante .C'est dire que l'homme et la bête peuvent dans certaines circonstances tisser ensemble des liens très fort. Ce fut le cas en 1870 .

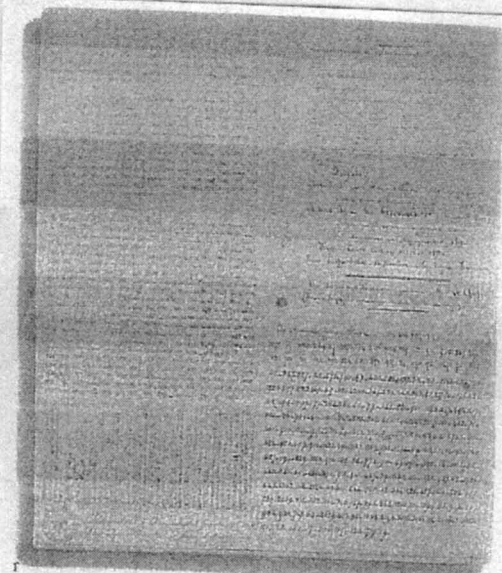
Pendant la guerre franco-allemande de 1870 , dite « guerre de Sedan », Paris fût assiégée par les troupes de Bismarck , Napoléon III fut prisonnier et un gouvernement provisoire prit place en province, à Tours et à Bordeaux.. Pendant cette période trouble, et afin de déjouer le blocus allemand , les grandes écoles d'ingénieurs français furent invitées à imaginer les plus ingénieux procédés capables de transmettre du courrier avec une relative sécurité. Les routes étant sévèrement surveillées ,il restait le ciel et les rivières . Ainsi furent imaginés , concrétisés et pratiqués trois systèmes avec un succès plus ou moins complet : « les ballons montés et non montés », « les boules de Moulins » et « les pigeongrammes »



*C'est mon dernier pigeon*

*Reynaud*

Les pigeons voyageurs



Les textes composés sur 9, 12 ou 16 placards étaient assemblés en panneau pour être photographiés. En haut le pigeongramme agrandi et en dessous sa taille réelle quand il est glissé dans le tube de transport attaché à la queue du pigeon.

Les deux premiers étant bien relatés dans les catalogues de timbres nous dirons quelques mots sur le troisième.

Le pigeon a une excellente mémoire du terrain et une bonne capacité d'adaptation et de formation par les directives humaines. Cependant, le gracieux volatile ne peut s'encombrer que de quelques grammes. Pour contourner cet handicap, le dernier cri de la technologie va y pallier : la microphotographie. Les documents à envoyer sont photographiés et réduits à quelques millimètres de surface.

Ce procédé permet de condenser dans un « pigeogramme » grand comme un timbre des centaines de dépêches ! Chaque pigeon peut s'acquitter d'une charge de 30.000 dépêches ou un poids d'un demi gramme ! Le micro courrier est roulé et glissé dans la bague de transport ad-hoc des pigeons voyageurs, provenant de pigeonniers parisiens .

Les pigeons chargés sont acheminés par train à proximité immédiate des lignes allemandes et lâchés. Les pigeons survivants arrivent jusqu'à leur pigeonnier et débarrassés de leur étui. Le précieux chargement est ensuite confié à un laboratoire. Le film est projeté et agrandi. Des employés de poste rédigent sur papier les textes. Sur 400 pigeons « employés » moins d'un cinquième arriva à bon port. Mais des centaines de milliers de messages purent ainsi être acheminés. Avantage de ce mode de transport : le volatile ne renâcle jamais au travail et n'exige jamais d'augmentation de salaire.

### La colombophilie

Dans ce cas le « coursier du ciel » est le même mais les moyens diffèrent.

Pour les besoins militaires , l'armée française toujours, entretenait une autre armée pas comme les autres. Elle disposait de « camps de colombophiles » lesquels constituaient une « poste colombophile ». Ce sont des véhicules à 2 roues stationnés dans une aire de campagne affectée aux missions colombophiles. Ces « roulottes », sorte de maisonnette à une pièce posée sur 2 roues à rayons et surmontée d'une cage vitrée amovible , logeait jusqu'à 50 colombes. Les volatiles étaient formés pour transporter des messages secrets entre les postes de commandements. Leurs services furent très appréciés au cours de la 1<sup>ère</sup> guerre mondiale. Des paniers, cages, boîtes, tubes et bagues porte-messages sont conservés au musée de la Poste à Paris.

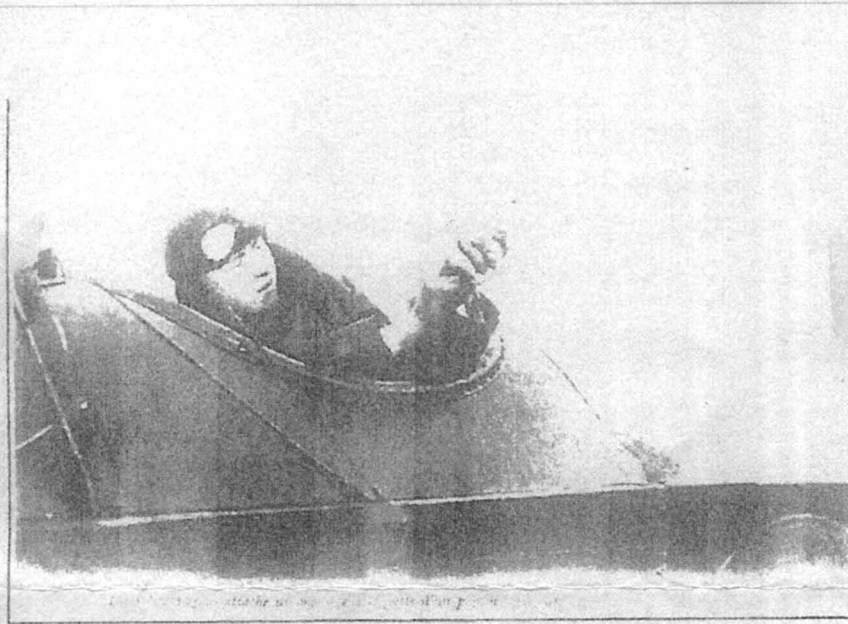
Nous reproduisons la photo d'une carte postale du camp de Coëtquidan dans le Morbihan,



◀ Carte postale ancienne figurant un camp de colombophiles à Coëtquidan, dans le Morbihan.



Cet aimable compagnon pouvait aussi prendre son envol à partir d'une « poste céleste ». Ainsi cette carte montrant un aviateur attachant un message au pied du pigeon en lui souhaitant bonne chance . Le pigeon voyageur, comme on le voit, était « professionnellement » polyvalent. Tout pigeon après sa « mission » et pour autant qu'il ne fût pas abattu par un tireur d'élite ennemi, retournait fidèlement - mieux qu'un mari- à sa base de départ. Cette belle page d'histoire postale colombophile, fut interrompue par les progrès démesurés de la mécanisation et de l'automatisation.



*Liaison aérienne par pigeon voyageur.*

Burt Hann, juin 2004

\*\*\*\*\*



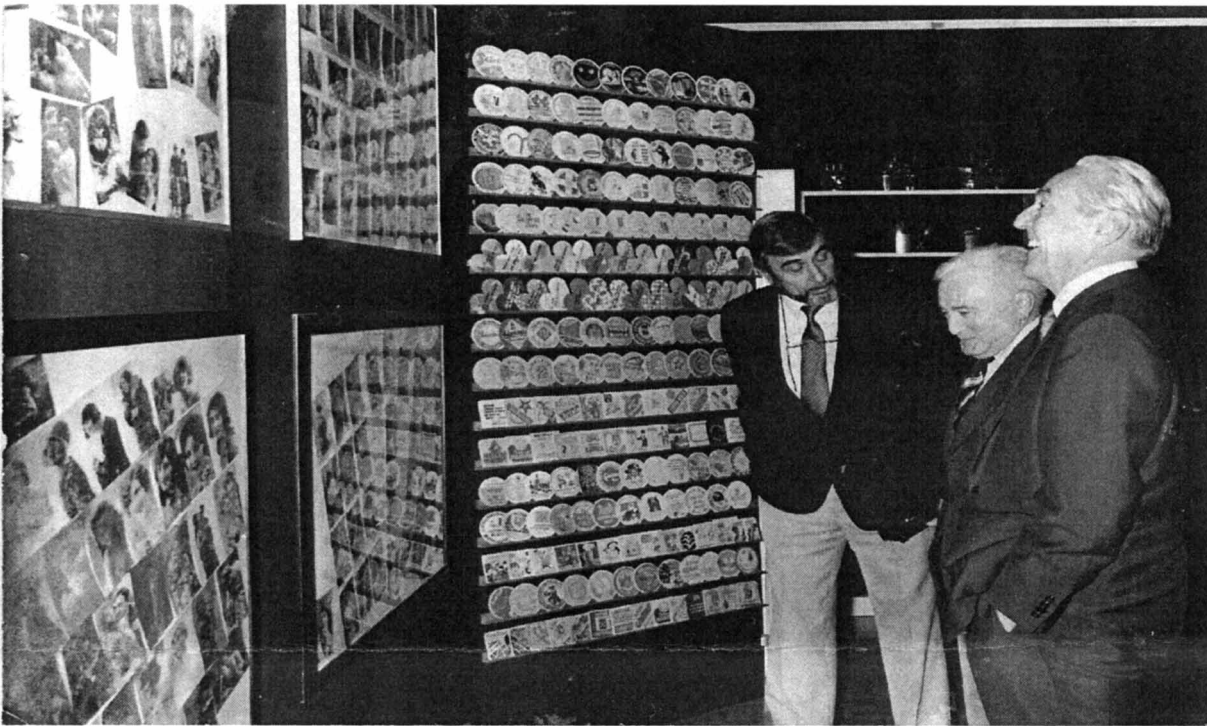
## Devinette en plusieurs volets

Qui ?

Avec qui ?

Quand ?

A Quelle occasion ?



Le Cartofou

Amitiés à toutes et à tous

Ce fut un grand moment dans mon existence de cartophile !  
oublié le nom, mais pas la plastique...

Samaranch, Charles-Edouard Puthod, si je ne m'abuse, Jack Rollan et Miss Suisse, dont j'ai  
Accroché, se sont intéressés à cette présentation : Bernard Haller, P. Bürki, Juan-A.

Otero, Liane de Pougy, Cléo de Merode, Sarah Bernhard et autres Sœurs Sorel.

Des « amoureuses » tous azimuts, toutes époques et des artistes de la Belle Epoque : La Belle

QU'ADMIRENT-ILS ?

Novembre 88 – Salon des Antiquaires – « Hommage aux Collectionneurs ».

QUAND ET OÙ ?

l'époque.

Mes partenaires sont pour l'occasion : feu mon compourgeois Georges-André Chevallaz dit  
irrespectueusement « Cambe-choux » et feu Roger Givel, président du Comptoir Suisse à

AVEC QUI ?

Bien que bon chic, « bon genre », et exceptionnellement cravaté, c'est bien lui... celui que la  
modeste n'étouffe pas, qui n'a de cesse de faire sa page dans les journaux, qui soigne en vain  
son nombrilisme aigu ! En bref, votre serviteur le cartofou...

QUI ?